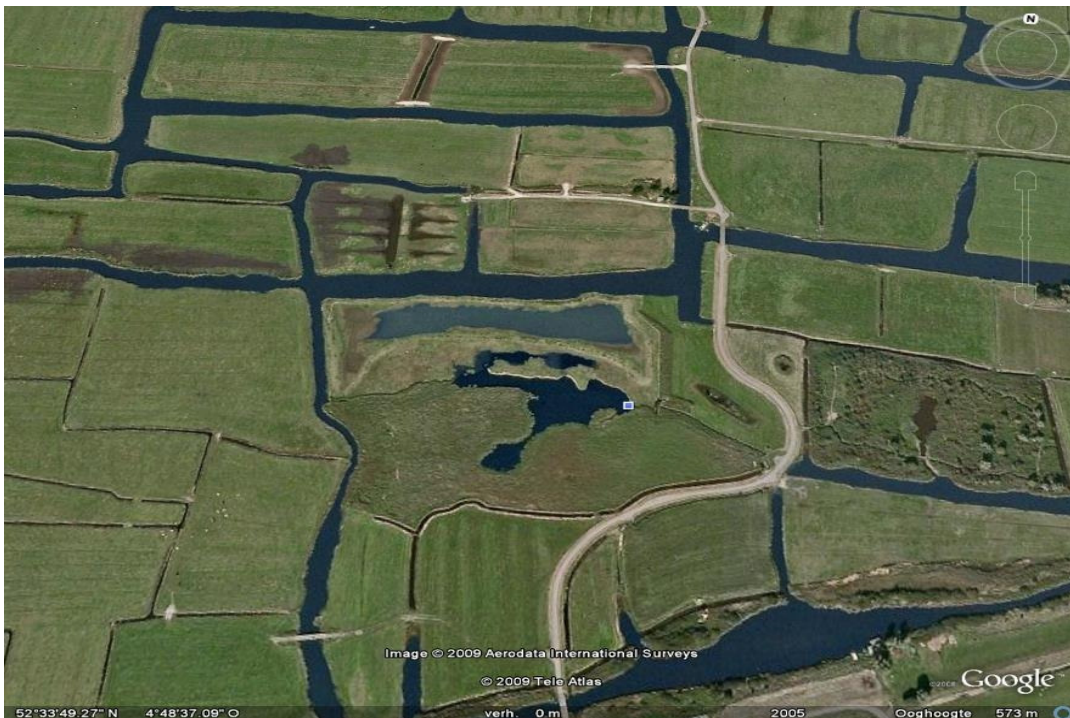


Kerkemeer + Uilenbosje Eilandspolder

inventarisatieverslag
vogels 2011



i.o.v.
Landschap Noord-Holland

Theo de Wit Ger Holman
Vogelwerkgroep IVN Waterland

Inhoud

Pag.	Hoofdstuk:		
3	1. Voorwoord		
1a	Geschiedenis		
1b	Inventarisatie en verslaglegging		
1c	Dit verslag		
5	2. Vogelinventarisatie		
2a	Inleiding		
2b	Inventarisatie van broedgegevens	2b1	Doel en middelen
		2b2	Werkwijze
		2b3	Kartering
7	3. Broedvogels van Kerkemeer en Uilenbosje 2011		
8	4. Resultaten en aantalontwikkeling		
4a	Broedvogels Kerkemeer 1992-2011		
4b	Broedvogels Uilenbosje 1999-2011		
10	5. Broedvogels; aantal territoria 1992-2011 (hele gebied)		
12	6. Maximale aantallen van aanwezige vogels op één dag Kerkemeer 1992-2011		
15	7. Overige natuurwaarden		
17	8. Samenvatting en Trends		
8a	Kerkemeer		
8b	Uilenbosje		
8c	Trends		
8d	Top-twaalf broedvogels 1992-2011		
19	9. Recreatie		

1. Voorwoord

Kerkemeer-Eilandspolder: Een natuurontwikkelings-project van de "Stichting Landschap Noord-Holland "

1a. Geschiedenis

In augustus 1992 werd een 3 ha. groot terrein in de westelijke Eilandspolder "op de schop genomen". Een intensief gebruikt weiland en een verdroogd en verruigd rietland werden omgevormd.

Het weiland werd deels afgegraven, zodat de veenbodem weer zichtbaar werd. Het rietland werd voor een deel verwijderd. Water kwam er voor in de plaats. Door diverse ingrepen in de waterhuishouding werd de waterstand omhoog gebracht.

Resultaat was een plas-dras stuk weiland, een rietvegetatie met "natte voeten", en een ondiep "Kerkemeertje". Tevens werden in het weiland een amfibieën-poel en een nieuwe sloot gegraven.

In 1996 werd door een donatie van een bedrijfssponsor (Fa W. Woestenburg te De Rijp) een nieuwe fase natuurontwikkeling gerealiseerd. Het weiland aan de noordzijde werd voor een groot deel afgeplagd. Er werd een lage dijk omheen gezet, waardoor het afgeplagde deel plas-dras kon worden gezet. Tevens werd de noordelijke oever voorzien van een schoeiing van wilgentenen, vastgezet met robinia-palen.

Vervolgens werd het kijkscherm voor een deel vervangen door een kijkhut. Deze hut werd voorzien van twee verhoogde observatieplaatsen, waardoor het nieuwe plas-drasgedeelte (achter het dijkje) beter kon worden geobserveerd.

Bij de ingang van het gebied werd door het Noordhollands Landschap een informatiepaneel geplaatst. In 2000 is een bosgebiedje tegenover het Kerkemeertje heringericht. Dit complex van voormalige recreatieperceeltjes, ong. 3 ha groot, was zeer verwaarloosd, en volgegroeid met wilg, braam en brandnetel. Opzichter Henk Stam maakte een ontwerp, waarmee het bosje werd ontsloten, en waarmee de natuurwaarden werden verhoogd. Hij noemde dit perceel het Uilenbosje.

In de winter en het voorjaar van 2000 werden de plannen ten uitvoer gebracht. Er werd midden in het bos een grote poel gegraven, een deel van de bomen werd verwijderd, er kwam een laarzenpad met bruggen en vlonders, en er werd een heuvel aangelegd, van waar men de westelijke Eilandspolder goed kon overzien.

Vanaf april 2005 heeft de gemeente Graft-De Rijp een hondenverbod ingesteld voor de Leyweg. In de winter van 2006-2007 is de gaas-afrastering rond het gebied verwijderd, en vervangen door nieuw gegraven slootjes. Tevens is toen het kijkscherm naast de vogelkijkhut vernieuwd. In het Uilenbosje is een uilennestkast geplaatst. In 2009 is alle braamstruweel rond de kijkheuvel verwijderd. Hierdoor hoopte men de vossenburcht in de heuvel te laten verdwijnen. In 2010 en 2011 waren geen vossen meer aanwezig. Wel werd de heuvel bevolkt door "vakantiekonijnen"; tamme konijnen, die daar door particulieren zijn uitgezet.

In het vroege voorjaar van 2009 zijn twee "schelpenstrandjes" aangelegd aan de westkant van het Kerkemeer. Een visdief en een kluut hebben daar, naast elkaar, gebroed.

In 2010 is bij de ingang een nieuw informatiepaneel geplaatst. In het najaar van 2011 is een deel van het rietland gemaaid. Tevens zal men in het gemaaide rietland een gedeelte afplaggen, waardoor daar een vernatte situatie ontstaat.

1b. Inventarisatie en verslaglegging

Op verzoek van het Landschap Noord-Holland ging in maart 1992 een groepje vrijwilligers aan de slag met een inventarisatie van het gebied. Daarvan verscheen in december 1992 een eerste verslag. Dit beschreef vnl de oude situatie van het terrein. (Nulsituatie.) Tevens werden waarnemingen en ontwikkelingen gemeld van de eerste maanden na de her-inrichting.

Vervolgens verschenen verslagen over de jaren 1993 t/m 1998.

Vanaf 1999 hebben we in onze verslagen ook de gegevens van het "Uilenbosje" verwerkt, waarbij in 1999 een "nulmeting" is verricht.

In het jaar 2001 is een beperkte inventarisatie uitgevoerd i.v.m. de toen in Nederland heersende MKZ-epidemie. Het terrein is daardoor in het broedseizoen gedurende 7 weken afgesloten geweest. Wij hebben daarom geen jaarverslag van 2001 gemaakt. Wél hebben we in de resterende weken een zo goed mogelijk beeld proberen te krijgen van de broedvogels in het gebied.

Vanaf 1999 spitst onze inventarisatie en het daaropvolgend verslag zich toe op de aanwezigheid van vogels.

Voor dit verslag hebben leden van de Vogelwerkgroep van het IVN-Waterland gedurende het broedseizoen 2011, evenals in de voorgaande jaren, een inventarisatie uitgevoerd. Verder hebben wij door het hele jaar heen het gebied regelmatig bezocht, zodat we een redelijk compleet beeld hebben van de vogelstand gedurende het jaar.

Enkele waarnemingen aangaande planten, zoogdieren, vogels, vissen, amfibieën en macrofauna komen summier in een apart hoofdstukje aan de orde.

1c. Dit verslag

Vanaf 1999 hebben we ons voornamelijk geconcentreerd op de vogels. Behalve onze eigen bezoeken (ong 20 tot 25 x jaarlijks) hebben we ook dit jaar mondelinge, telefonische en digitale meldingen ontvangen van waarnemingen.

De cijfers in dit verslag zijn een weergave van onze eigen waarnemingen. Waar het gegevens van derden betreft, hebben we dat erbij vermeld.

Door de veelheid aan gegevens, verzameld gedurende het hele jaar, menen wij een tamelijk compleet beeld te kunnen geven van de ontwikkelingen in het gebied.

Wij wensen u veel genoegen bij het lezen.
Ger Holman en Theo de Wit.

Januari 2012

Vogelwerkgroep IVN Waterland
Theo de Wit
Kromme Horn 35
1484 EG Graft

0299-673261
tjldewit@planet.nl

2. Vogel-inventarisatie

2a. Inleiding

In 2011 hebben we tussen januari en december ongeveer 25 bezoeken aan het Kerkemeer en Uilenbosje gebracht. Doordat we elke keer de vogels hebben geteld en/of geïnventariseerd, hebben we een goed beeld kunnen krijgen van de vogelrijkdom in het gebied.

2b. Inventarisatie van broedgegevens

2b1. Doel en middelen.

Het voornaamste doel van de Vogelwerkgroep van IVN Waterland was een volledige inventarisatie van alle broedvogels van het Kerkemeer en het Uilenbosje.

Hierbij was het middel de z.g. Uitgebreide Territoriumkartering, zoals beschreven in het boek "Vogelinventarisatie" van M.F.H. Hustings e.a., Uitg. Nederlandse Vereniging tot Bescherming van Vogels, Zeist 1989. Deze methode wordt gebruikt voor het bepalen van aantal en verspreiding van vogelsoorten tijdens de voortplantingsperiode.

Een aantal basisgegevens werd gehaald uit de Kerkemeer-verslagen van de afgelopen jaren. Tevens werden plattegronden gebruikt, zoals die bij LNH zijn vervaardigd bij de her-inrichting van het gebied in 1992 en in 2000.

Een tweede doelstelling was, te komen tot een zo volledig mogelijk overzicht van alle aanwezige vogels gedurende het hele jaar.

Daartoe hebben we ook buiten het broedseizoen regelmatig het gebied bezocht, geteld en notities gemaakt.

Het resultaat is dan ook een verslag met gegevens over de broedvogels en de niet-broedvogels.

2b2. Werkwijze

In de periode van 2 april t/m 25 juni zijn 12 inventarisatierondes gelopen. Teneinde de vogels zo weinig mogelijk te verstoren, ging de looproute door het weiland ten zuiden van het rietland, alsmede over de asfaltweg en het pad naar de kijkhut.

Het Uilenbosje werd afgelopen via het laarzenpad, afwisselend in tegengestelde richting. Tevens werd enkele keren gelopen door de weilanden aan de grenzen van het bosje, teneinde water- en rietvogels beter te kunnen lokaliseren.

Om de trefkans van met name zingende of baltsende vogels te vergroten, werd 's ochtends (vanaf) vóór zonsopgang gelopen of 's avonds tot na zonsondergang.

Om zo objectief mogelijk te werk te gaan zijn de inventarisatiedata van tevoren vastgesteld.

Hier kon alleen van worden afgeweken, als door slechte weersomstandigheden (regen en/of harde wind) de trefkans te sterk zou worden beïnvloed. Dit was in 2011 niet het geval.

2b3. Kartering.

Bij elk bezoek is gebruik gemaakt van een detailkaart van het gebied. Op deze kaart, de dagkaart, werden de waarnemingen van één ronde weergegeven. We kunnen de typen waarnemingen opsplitsen in twee categoriën:

- a. De nest-indicerende waarneming
- b. De territorium-indicerende waarneming.

Bij de territorium-indicatie, zoals zang van mannetjes, agressief gedrag tegenover soortgenoten, baltsgedrag en/of baltsroep, of een alarmroep is meestal één waarneming niet voldoende om als broedpaar te worden vastgesteld.

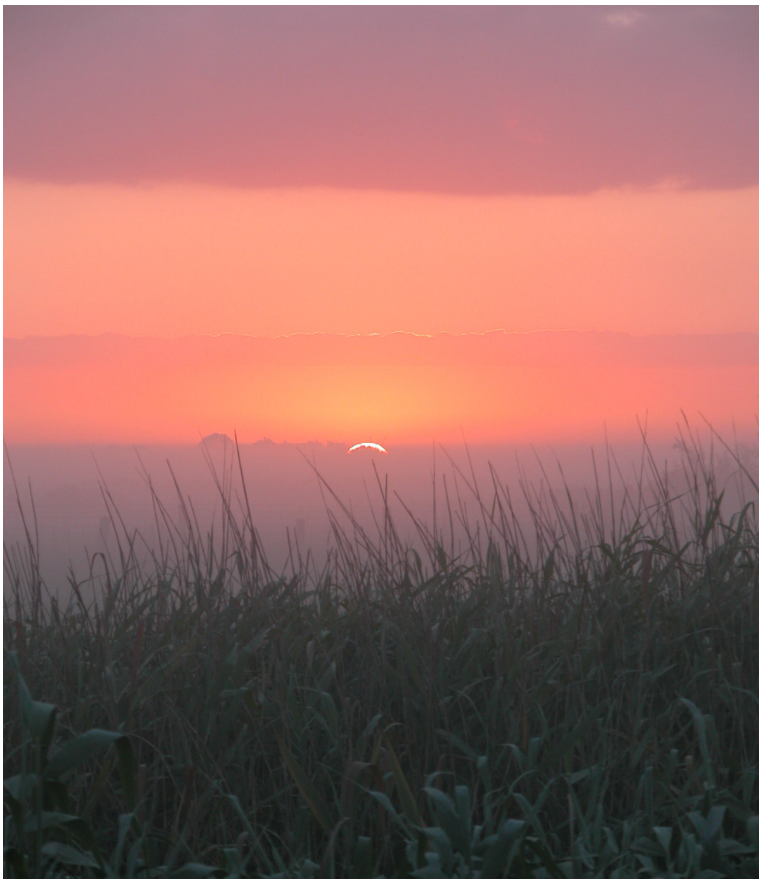
Bij de ggn Nest-indicerende waarnemingen, zoals het verzamelen van en/of vliegen met nestmateriaal of voedsel, broedende vogels, vondst van een nest, of pas uitgevlogen jongen, is de mate van betrouwbaarheid veel groter met slechts één enkele waarneming.

Op de dagkaart worden de verschillende soorten aangegeven. Tevens zijn de waarnemingen van toevallige? gasten genoteerd.

Na 12 inventarisatieronden werd per vogelsoort een zgn "soortkaart" gemaakt, waarop per soort alle waarnemingen zijn weergegeven. De waarnemingsdata zijn daarbij van belang. Aan de hand van deze kaart kan worden vastgesteld, hoeveel territoria, en dus broedparen er zijn geweest. Hierbij werd gekeken naar clusters van waarnemingen, waarbij ook de grootte van territoria in ogenschouw moest worden genomen. Verschillende vogelsoorten hebben ook verschillende afmetingen van het territorium. De aard van de waarneming speelt hierin ook een rol. Zo zal bv. de waarneming van een enkele Grauwe Gans minder zwaar wegen dan een nestvondst.

In de soortenlijst is terug te vinden welke vogels er zeker (en evt. maximaal) hebben gebroed. Bij de resultaten hebben we aangegeven, wat het zekere resultaat is geweest. Van een aantal broedgevallen is het resultaat niet bekend, omdat we dit niet hebben waargenomen .

In dit verslag zijn enkele overzichten opgenomen, die een meerjarenbeeld geven. Zo zijn trends en meerjarenaantallen in de periode van 1992 t/m 2011 zichtbaar gemaakt. Een opsomming van de voornaamste trends vindt u in hst. 8: "Samenvatting en trends".



Zonsopkomst (Foto Ger Holman)

Fout! Objecten kunnen niet worden gemaakt door veldcodes te bewerken.

4. Resultaten en aantalontwikkeling

4a. Broedvogels Kerkemeer 1992-2011

Aantallen broedparen/territoria 1992-2011

Soort	92	93	94	95	96	97	98	99	00	01	02	03	04	05	06	07	08	09	10	11	Trend
Fuut		1	1	1		1				1											*
Roerdomp						1	1	1			?	1			1	1	1	1	1?	1	0
Grauwe Gans									2	6	8	2	4			2	2	4	2	5	0
Nijlgans																		1	1	1	*
Bergeend								1	1	1			1	1	1	1	2	2	1	3	+
Krakeend							1		1	1				1	1	1	1	1	1	2	0
Wintertaling						?												2			*
Wilde Eend	20	5	2	5	7	16	11	7	3	5	3	5	5	8	5	7	7	5	2	5	-
Zomertaling						?									2		1				*
Slobeend			1		1	4	1	1	2	2	2	2	2	1	2	1	1	1	1	2	0
Tafeleend					1	?	?	1	2	1	2	1			?			1			*
Kuifeend					1	?	1		1		1				1		?	1			*
Br. Kiekendief	1	1	1	1		1	1	1	1	1	1	1				1	1	1	1	1	0
Visdief																		1		1	*
Fazant	1				1						1	1		?	2	1	1	2	2	1	+
Waterral						1	2	1	2	2	1	1			1	2	1	1	1	1?	0
Porseleinhoen				?	1						?										v
Waterhoen					1			1				1			1						*
Meerkoet		7	6	3	7	4	5	5	3	5	4	2	4	3	5	4	4	4	2	3	-
Scholekster		1	2			1			1		1	1	1	2	1	1		2	1	1	0
Kluut		1				3	4	1	2	6					2		1	1	3	3	0
Kleine Plevier						1															v
Kievit		2	3	2	1	3	3	3	3	2	2	1	1	1	2	3	3	4	3	2	0
Grutto				1																	v
Tureluur													1	1	1		1	3	2	1	0
Koekoek			1				?					1	1			1	1				*
Veldleeuwerik	1	1	1																		v
Witte Kwikstaart						1											1				*
Winterkoning													1								v
Blauwborst											1		1	2	1	1		1	2	2	0
Snor										1										1	*
Rietzanger	3	4	2	7	4	5	3	4	4	4	4	3	3	5	7	8	9	6	10	13	++
Bosrietzanger												1									*
Kleine Karekiet		3	3	5	5	4	7	7	5	6	3	4	3	4	2	3	5	2	3	2	-
Baardman							2	1	1	1	1					1	2	2	1		0
Rietgors	3	2	2	2	3	3	3	4	3	3	3	3	3	6	7	6	9	8	10	9	++
Totaal aantal soorten	9	11	12	9	11	14	14	15	17	17	16	17	14	13	19	19	20	24	20	20	+
Totaal aantal territoria	29	26	25	27	32	46	48	39	36	48	38	31	32	36	46	45	54	57	50	59	+

++	=	sterke toename
+	=	toename
0	=	gelijk gebleven; stabiele broedpopulatie
-	=	afname
*	=	incidenteel of wisselvallig
?	=	niet bekend of niet zeker
v	=	verdwenen

4. Resultaten en aantalontwikkeling

4b Broedvogels Uilenbosje 1999-2011

Aantallen broedparen 1999-2011

Soort	'99	'00	'01	'02	'03	'04	'05	'06	'07	'08	'09	'10	'11	Trend
Grauwe gans													2	*
Bergeend	1													v
Krakeend						1	1	1	1		1	1	1	0
Wilde Eend	5	5	3	2	3	3	5	2	3	2	2		1	-
Slobeend							1			1				*
Kuifeend							1							v
Sperwer				1										v
Fazant	1	1		1		1	?	1	1	1	?	1	2	0
Waterhoen				1			1		2	2	1	1		0
Meerkoet	2	3	1	2	3	3	2	3	4	3	3	3	1	0
Houtduif	1	1	1	1	1	1	2	1	1	2	1	2	1	0
Koekoek	1	?	1	1		1	1	1	1	1	1	1	1	0
Ransuil			1	?			1	1	1	1	1	1	1	0
Grote Bonte Specht			1				1	1	1		?		1	*
Winterkoning	3	6	5	7	6	9	9	9	10	10	12	4	3	--
Heggenmus	1			2	2	1	1	3	3	2	2	2	3	0
Tapuit							?							?
Merel	3	4	2	3	3	3	3	3	4	5	5	4	3	0
Zanglijster							?							?
Snor	1													v
Rietzanger	1	1	2	1	1	4	3	1		2	1	3	9	0
Bosrietzanger	1	1	1		1	1	1	1		1	2	1		0
Kleine Karekiet	3	1	1	1	1	2	2	2		4	1	1	2	0
Grasmus				1		1	1							*
Tuinfluit	1	2	4	3	3	2	3	3	5	1	1	3	4	0
Zwartkop								1						*
Tjiftjaf					1	1	1					1	1	*
Fitis	5	7	2	4	6	5	6	6	5	5	6	6	6	0
Koolmees			1											*
Ekster				1	1							1?		*
Zwarte Kraai	1			1										*
Kneu	1		1	1	1	5	8	3	5	8	11	11	12	++
Groenling						1		3		2	1	3	2	+
Putter												2		*
Rietgors							1				1			*
Totaal aantal soorten	17	11	15	18	14	18	22	19	15	18	18	20	19	0
Totaal aantal broedparen of	32	32	27	34	33	45	55	44	47	53	52	52	56	0

5. Broedvogels; aantal territoria 1992-2011 (Kerkemeer en Uilenbosje samen)

	1992	1993	1994	1995	1996	1997	1998	1999	2000	2001	2002	2003	2004	2005	2006	2007	2008	2009	2010	2011	totaal
90 Fuut	0	1	1	1	0	1	0	0	0	1	0	0	0	0	0	0	0	0	0	0	5
950 Roerdomp	0	0	0	0	0	1	1	1	0	0	0	1	0	0	1	1	1	1	1	1	10
1610 Grauwe Gans	0	0	0	0	0	0	0	0	2	6	8	2	4	0	0	2	2	4	2	7	39
1700 Nijlgans	0	0	0	0	0	0	0	0	0	0	0	0	0	0	0	0	0	1	1	1	3
1730 Bergeend	0	0	0	0	0	0	0	1	2	1	0	0	2	1	1	1	2	2	1	3	17
1820 Krakeend	0	0	0	0	0	0	1	0	1	1	0	0	1	2	2	2	1	2	2	3	18
1840 Wintertaling	0	0	0	0	0	0	0	0	0	0	0	0	0	0	0	0	0	2	0	0	2
1860 Wilde eend	20	5	2	5	7	16	11	12	8	8	5	8	8	13	7	10	9	7	2	6	169
1910 Zomertaling	0	0	0	0	0	0	0	0	0	0	0	0	0	0	2	0	1	0	0	0	3
1940 Slobeend	0	0	1	0	0	1	4	1	1	2	2	2	2	2	2	1	2	1	1	2	27
1980 Tafeleend	0	0	0	0	1	0	2	1	2	2	2	1	0	0	0	0	0	1	0	0	11
2030 Kuifeend	0	0	0	0	2	0	1	0	1	0	1	0	0	1	1	0	0	1	0	0	8
2600 Br. Kiekendief	1	1	1	1	1	1	1	1	1	1	1	1	0	0	0	1	1	1	1	1	17
2690 Sperwer	0	0	0	0	0	0	0	0	0	0	1	0	0	0	0	0	0	0	0	0	1
3940 Fazant	1	0	0	0	1	0	0	1	1	0	2	1	1	0	3	2	2	2	3	3	23
4070 Waterral	0	0	0	0	0	1	2	1	2	2	1	1	0	1	2	1	1	1	1	0	17
4080 Porseleinhoen	0	0	0	0	1	0	0	0	0	0	0	0	0	0	0	0	0	0	0	0	1
4240 Waterhoen	0	0	0	0	1	0	0	1	0	0	1	1	0	1	1	2	2	1	1	0	12
4290 Meerkoet	0	7	6	3	7	4	5	7	5	6	6	5	7	5	8	8	7	7	5	4	112
4500 Scholekster	0	1	2	0	0	2	0	0	1	0	1	1	1	2	1	1	0	2	1	1	17
4560 Kluut	0	1	0	0	0	3	4	1	2	6	0	0	0	0	2	0	1	1	3	3	27
4690 Kleine plevier	0	0	0	0	0	1	0	0	0	0	0	0	0	0	0	0	0	0	0	0	1
4930 Kievit	0	2	3	2	4	3	3	3	3	2	2	1	1	1	2	3	3	4	3	2	47
5320 Grutto	0	0	0	1	1	0	0	0	0	0	0	0	0	0	0	0	0	0	0	0	2
5460 Tureluur	0	0	0	0	0	0	0	0	0	0	0	0	0	1	1	0	1	3	2	1	10
6150 Visdief	0	0	0	0	0	0	0	0	0	0	0	0	0	0	0	0	0	0	1	0	2
6700 Houtduif	0	0	0	0	0	0	0	1	1	1	1	1	1	2	1	1	2	1	2	1	16
7240 Koekoek	0	0	1	0	0	0	1	1	1	1	1	1	2	1	1	2	2	1	1	1	18
7670 Ransuil	0	0	0	0	0	0	0	0	0	1	0	0	0	1	1	1	1	1	1	1	8
8760 Grote B. Specht	0	0	0	0	0	0	0	0	0	1	0	0	0	1	1	1	0	0	0	1	5
9760 Veldleeuwerik	1	1	1	0	1	0	0	0	0	0	0	0	0	0	0	0	0	0	0	0	4
10201 Witte Kwikstaart	0	0	0	0	0	1	0	0	0	0	0	0	0	0	0	0	1	0	0	0	2
10660 Winterkoning	0	0	0	0	0	0	0	3	3	5	7	6	10	9	9	10	10	12	4	3	91
10840 Heggenmus	0	0	0	0	0	0	0	1	0	0	2	2	1	1	3	3	2	1	2	3	21
11060 Blauwborst	0	0	0	0	0	0	0	0	0	0	1	0	1	2	1	1	0	1	2	0	9
11870 Merel	0	0	0	0	0	0	0	3	4	2	3	3	3	3	3	4	5	5	4	3	45
12380 Snor	0	0	0	0	0	0	0	1	0	1	0	0	0	0	0	1	0	0	0	1	4
12430 Rietzanger	3	4	2	7	5	5	3	5	5	6	5	4	7	8	8	8	11	7	13	22	138
12500 Bosrietzanger	0	0	0	0	0	0	0	1	1	1	0	2	1	1	1	0	1	2	1	0	12
12510 Kleine Karekiet	0	3	3	5	5	4	7	10	6	7	4	5	5	6	4	3	9	3	4	4	97
12750 Grasmus	0	0	0	0	0	0	0	0	0	0	1	0	1	1	0	0	0	0	0	0	3
12760 Tuinfluiter	0	0	0	0	0	0	0	1	0	4	3	3	2	3	3	5	1	1	3	4	33
12770 Zwartkop	0	0	0	0	0	0	0	0	0	0	0	0	0	0	1	0	0	0	0	0	1
13110 Tjiftjaf	0	0	0	0	0	0	0	0	0	0	0	1	1	1	0	0	0	0	1	1	5
13120 Fitis	0	0	0	0	0	0	0	5	7	2	4	6	5	6	6	5	5	6	6	6	69
13640 Baardman	0	0	0	0	0	0	2	1	1	1	1	0	0	0	0	1	2	2	1	0	12
14640 Koolmees	0	0	0	0	0	0	0	0	0	1	0	0	0	0	0	0	0	0	0	0	1
15490 Ekster	0	0	0	0	0	0	0	0	0	0	1	1	0	0	0	0	0	0	1	0	3
15671 Zwarte Kraai	0	0	0	0	0	0	0	1	0	0	1	0	0	0	0	0	0	0	0	0	2
16490 Groenling	0	0	0	0	0	0	0	0	0	0	0	0	1	0	1	0	2	1	3	2	10
16530 Putter	0	0	0	0	0	0	0	0	0	0	0	0	0	0	0	0	0	0	2	0	2
16600 Kneu	0	0	0	0	0	0	0	1	0	1	1	1	5	8	3	5	8	11	11	12	67
18770 Rietgors	3	2	2	2	3	4	3	4	3	3	3	3	3	7	7	6	9	9	10	9	95
Totalen territoria	29	28	25	27	40	48	51	70	64	75	72	64	78	91	88	92	107	109	102	115	1375
Aantal soorten	6	11	12	9	14	15	16	27	24	28	29	26	26	28	31	29	31	36	35	32	53

1992-1998: Alleen Kerkemeer.

Vanaf 1999: Kerkemeer en Uilenbosje.

5a. Broedvogels; aantal territoria 1999-2011 (Kerkemeer en Uilenbosje)

	1999	2000	2001	2002	2003	2004	2005	2006	2007	2008	2009	2010	2011	Totaal 1992-2010
90 Fuut	0	0	1	0	0	0	0	0	0	0	0	0	0	5
950 Roerdomp	1	0	0	0	1	0	0	1	1	1	1	1?	1	10
1610 Grauwe Gans	0	2	6	8	2	4	0	0	2	2	4	2	7	39
1700 Nijlgans	0	0	0	0	0	0	0	0	0	0	1	1	1	3
1730 Bergeend	1	2	1	0	0	2	1	1	1	2	2	1	3	17
1820 Krakeend	0	1	1	0	0	1	2	2	2	1	2	2	3	18
1840 Wintertaling	0	0	0	0	0	0	0	0	0	0	2	0	0	2
1860 Wilde eend	12	8	8	5	8	8	13	7	10	9	7	2	6	169
1910 Zomertaling	0	0	0	0	0	0	0	2	0	1	0	0	0	3
1940 Slobeend	1	1	2	2	2	2	2	2	1	2	1	1	2	27
1980 Tafeleend	1	2	2	2	1	0	0	0	0	0	1	0	0	11
2030 Kuifeend	0	1	0	1	0	0	1	1	0	0	1	0	0	8
2600 Br. Kiekendief	1	1	1	1	1	0	0	0	1	1	1	1	1	17
2690 Sperwer	0	0	0	1	0	0	0	0	0	0	0	0	0	1
3940 Fazant	1	1	0	2	1	1	0	3	2	2	2	3	3	23
4070 Waterral	1	2	2	1	1	0	1	2	1	1	1	1?	0	17
4080 Porseleinhoen	0	0	0	0	0	0	0	0	0	0	1	0	0	1
4240 Waterhoen	1	0	0	1	1	0	1	1	2	2	1	1	0	12
4290 Meerkoet	7	5	6	6	5	7	5	8	8	7	7	5	4	112
4500 Scholekster	0	1	0	1	1	1	2	1	1	0	2	1	1	17
4560 Kluut	1	2	6	0	0	0	0	2	0	1	1	3	3	27
4690 Kleine plevier	0	0	0	0	0	0	0	0	0	0	0	0	0	1
4930 Kievit	3	3	2	2	1	1	1	2	3	3	4	3	2	47
5320 Grutto	0	0	0	0	0	0	0	0	0	0	0	0	0	2
5460 Tureluur	0	0	0	0	0	1	1	1	0	1	3	2	1	10
6150 Visdief	0	0	0	0	0	0	0	0	0	0	1	0	1	2
6700 Houtduif	1	1	1	1	1	1	2	1	1	2	1	2	1	16
7240 Koekoek	1	1	1	1	1	2	1	1	2	2	1	1	1	18
7670 Ransuil	0	0	1	0	0	0	1	1	1	1	1	1	1	8
8760 Grote B. Specht	0	0	1	0	0	0	1	1	1	0	0	0	1	5
9760 Veldleeuwerik	0	0	0	0	0	0	0	0	0	0	0	0	0	4
10201 Witte Kwikstaart	0	0	0	0	0	0	0	0	0	1	0	0	0	2
10660 Winterkoning	3	3	5	7	6	10	9	9	10	10	12	4	3	91
10840 Heggenmus	1	0	0	2	2	1	1	3	3	2	1	2	3	21
11060 Blauwborst	0	0	0	1	0	1	2	1	1	0	1	2	0	9
11870 Merel	3	4	2	3	3	3	3	3	4	5	5	4	3	45
12380 Snor	1	0	1	0	0	0	0	0	1	0	0	0	1	4
12430 Rietzanger	5	5	6	5	4	7	8	8	8	11	7	13	22	138
12500 Bosrietzanger	1	1	1	0	2	1	1	1	0	1	2	1	0	12
12510 Kleine Karekiet	10	6	7	4	5	5	6	4	3	9	3	4	4	97
12750 Grasmus	0	0	0	1	0	1	1	0	0	0	0	0	0	3
12760 Tuinfluiter	1	0	4	3	3	2	3	3	5	1	1	3	4	33
12770 Zwartkop	0	0	0	0	0	0	0	1	0	0	0	0	0	1
13110 Tjiftjaf	0	0	0	0	1	1	1	0	0	0	0	1	1	5
13120 Fitis	5	7	2	4	6	5	6	6	5	5	6	6	6	69
13640 Baardman	1	1	1	1	0	0	0	0	1	2	2	1	0	12
14640 Koolmees	0	0	1	0	0	0	0	0	0	0	0	0	0	1
15490 Ekster	0	0	0	1	1	0	0	0	0	0	0	1?	0	3
15671 Zwarte Kraai	1	0	0	1	0	0	0	0	0	0	0	0	0	2
16490 Groenling	0	0	0	0	0	1	0	1	0	2	1	3	2	10
16530 Putter	0	0	0	0	0	0	0	0	0	0	0	2	0	2
16600 Kneu	1	0	1	1	1	5	8	3	5	8	11	11	12	67
18770 Rietgors	4	3	3	3	3	3	7	7	6	9	9	10	9	95
Totalen territoria	70	64	75	72	64	78	91	88	92	107	109	102	115	1375
Aantal soorten	27	24	28	29	26	26	28	31	29	31	36	35	32	53

1992-1998: Alleen Kerkemeer.
Vanaf 1999: Kerkemeer en Uilenbosje.

6. Maximale aantallen van aanwezige vogels op één dag

(Alleen Kerkemeergebied)

	'92	'93	'94	'95	'96	'97	'98	'99	'00	'02	'03	'04	'05	'06	'07	'08	'09	'10	'11
Dodaars	1	-	3	1	1	1	1	1	-	1	1	1	-	-	-	-	-	-	-
Fuut	-	5	2	2	1	4	-	2	-	1	1	-	1	-	1	-	-	1	-
Aalscholver	-	1	3	-	2	1	1	1	1	2	1	1	3	2	-	2	2	1	1
Roerdomp	-	1?	1	1	-	2	2	2	1	1	2	1	1	2	2	2	2	2	3
Blauwe reiger	2	2	2	3	1	3	2	3	3	2	23	2	11	3	11	2	5	8	3
Grote Zilverreiger	-	-	-	-	-	-	-	-	-	1	-	-	-	-	-	-	1	-	-
Purperreiger	-	-	-	-	-	-	-	-	-	2	2	-	-	-	-	-	-	-	-
Lepelaar	-	7	10	2	3	3	23	5	4	11	11	5	4	5	3	3	3	3	4
Knobbelzwaan	-	-	-	-	2	-	-	-	2	-	-	2	2	-	-	11	6	-	-
Wilde zwaan	-	-	-	-	1	-	-	-	-	-	-	-	-	-	-	-	-	-	-
Canadagans	-	-	-	-	-	-	2	-	-	3	2	-	2	6	2	4	4	4	2
Grauwe Gans	-	-	-	-	-	-	2	27	120	45	24	20	25	16	40	40	42	88	
Soepgans	-	-	-	-	-	-	-	-	-	-	2	1	2	2	5	4	2	4	
Rotgans	-	-	-	-	-	-	1	-	-	-	-	-	-	-	-	-	-	-	-
Brandgans	-	-	-	-	-	1	-	-	-	1	-	-	-	-	2	-	1	1	1
Indische gans	-	-	-	-	-	-	-	-	-	-	2	-	-	-	-	-	-	-	-
Nijlgans	-	2	-	2	2	3	4	3	2	32	12	14	7	3	2	4	7	14	26
Bergeend	1	11	10	6	23	28	48	35	24	48	39	23	22	41	24	20	10	10	18
Smient	20	150	250	250	250	6	140	190	140	115	110	80	90	130	145	95	75	30	45
Krakeend	-	19	2	6	9	10	6	6	10	6	5	4	2	4	6	4	7	8	8
Wintertaling	1	5	7	8	80	230	440	62	300	126	110	30	65	120	20	52	12	45	15
Wilde eend	20	70	70	60	40	140	60	160	90	315	95	60	60	42	25	36	20	35	31
Soepeend	-	-	-	-	-	7	6	8	8	2	1	2	6	6	8	2	2	2	2
Zomertaling	-	1	-	-	1	12	1	4	4	4	1	1	2	2	1	2	1	1	1
Slobeend	-	10	13	5	16	21	30	24	42	13	13	8	6	15	6	8	4	18	7
Pijlstaart	-	-	-	2	-	4	-	-	-	2	-	-	-	-	1	-	-	-	-
Tafeleend	-	5	6	8	2	4	5	6	12	6	9	6	9	6	4	5	6	2	6
Brilduiker	-	-	-	-	-	-	-	-	1	-	-	-	-	-	-	-	-	-	-
Kuifeend	-	8	11	10	16	10	10	6	4	4	1	4	2	4	4	5	2	2	-
Bruine kiekendief	5	4	6	2	3	2	5	4	3	3	2	1	2	1	2	2	2	2	3
Blauwe kiekendief	2	1	1	2	2	-	1	1	-	1	1	1	-	-	1	-	1	-	-
Buizerd	-	-	-	-	-	2	1	2	1	2	2	2	1	1	1	2	1	1	1
Sperwer	1	1	1	1	2	1	1	1	1	2	1	1	1	1	1	1	1	1	1
Havik	-	-	1	-	-	1	1	-	1	1	1	-	-	-	1	1	1	-	1
Torenavalk	-	1	1	1	2	1	1	1	1	1	1	1	1	1	1	2	1	1	1
Boomvalk	-	1	1	-	-	-	-	1	-	2	1	-	-	-	-	-	-	-	1
Slechtvalk	-	-	-	-	-	-	-	-	-	-	2	1	-	-	-	-	-	-	-
Visarend	-	-	-	-	-	-	1	-	-	-	-	-	-	-	-	-	-	-	-
Fazant	2	3	3	8	6	3	2	2	1	3	2	1	2	3	3	2	8	9	8
Waterhoen	-	-	-	-	2	2	1	2	1	-	2	-	2	2	3	2	2	3	1
Porseleinhoen	-	1	1	-	1	-	1	-	1	1	-	1	-	-	-	-	-	-	-
Waterral	-	-	-	-	-	2	6	2	4	2	2	4	2	3	2	5	2	1	1
Meerkoet	4	22	65	14	220	17	55	230	50	20	40	16	12	7	8	12	17	8	6
Scholekster	1	16	15	45	14	11	70	120	54	70	80	40	77	60	32	35	10	8	22
Kluut	-	3	2	2	4	13	30	19	16	21	11	13	12	12	6	6	7	20	11
Steltkluut	-	-	-	-	-	-	-	-	6	-	-	-	-	-	-	-	-	-	-
Kleine plevier	-	1	-	-	2	3	4	-	-	1	2	-	1	1	-	1	1	-	1
Bontbekplevier	5	-	-	1	1	1	-	-	-	-	-	-	-	-	-	-	-	-	-
Goudplevier	9	-	-	-	1	-	-	-	-	-	-	-	-	-	-	-	-	-	-
Zilverplevier	-	-	1	-	-	-	-	-	-	-	-	-	-	-	-	-	-	-	-

Maximale aantallen van aanwezige vogels op één dag. (blad 2)

(Kerkemeer)

	'92	'93	'94	'95	'96	'97	'98	'99	'00	'02	'03	'04	'05	'06	'07	'08	'09	'10	'11
Kievit	20	50	10	20	25	20	150	6	5	6	15	25	4	5	6	9	8	10	6
Kemphaan	-	30	8	8	35	30	30	30	35	26	10	1	3	10	3	3	5	2	1
Watersnip	150	60	100	10	50	50	130	7	13	38	10	22	6	3	2	2	22	12	7
Bokje	-	-	-	-	-	-	-	-	1	-	-	-	-	-	-	-	-	-	-
Grutto	-	400	88	40	300	200	400	620	380	370	189	120	52	55	50	36	32	80	101
Wulp	1	35	54	-	1	108	30	6	70	2	20	-	2	1	1	-	-	2	1
Regenwulp	-	-	-	-	-	-	-	-	2	-	-	-	-	-	-	-	-	-	-
Zwarte ruiter	-	10	5	4	1	3	12	13	7	3	1	1	1	1	1	1	1	-	1
Tureluur	3	13	23	6	10	13	23	18	10	20	10	10	11	25	15	12	8	25	13
Groenpootruiter	5	1	1	-	2	2	1	1	3	1	-	1	1	1	2	1	2	1	1
Witgatje	-	3	4	-	2	5	2	1	-	3	6	1	1	2	4	1	3	2	2
Bosruiter	-	1?	2	-	3	1	1	2	1	-	-	-	1	1	-	-	-	-	-
Oeverloper	2	-	5	3	2	3	2	4	3	4	4	2	2	5	1	1	3	3	1
Bonte strandloper	-	-	2	-	2	12	10	6	1	-	-	-	-	-	-	-	-	-	-
Kleine strandloper	-	-	-	-	-	3	-	-	1	-	-	-	-	-	-	-	-	-	-
Krombekstrandl.	-	-	-	-	-	1	-	-	-	-	-	-	-	-	-	-	-	-	-
Kokmeeuw	10	46	15	10	6	7	50	30	6	5	4	2	9	6	4	1	4	1	3
Stormmeeuw	10	3	2	-	1	1	2	-	-	-	-	-	10	-	1	-	-	-	-
Kl. mantelmeeuw	-	-	-	-	3	-	-	-	1	-	2	1	3	2	1	3	1	2	1
Zilvermeeuw	2	1	2	-	3	2	1	2	1	1	2	1	10	3	4	2	1	2	1
Visdief	-	5	-	-	2	1	3	2	2	2	4	2	2	1	3	2	2	2	4
Houtduif	-	4	1	1	-	5	2	-	-	-	-	-	1	-	1	7	2	3	4
Holenduif	-	-	-	-	-	-	-	-	-	-	-	1	-	-	-	-	1	-	-
Ransuil	-	1	-	-	-	-	1	-	1	-	-	-	-	1	1	-	2	-	1
Koekoek	-	-	1	2	1	1	2	-	1	1	1	2	1	1	2	2	2	1	1
Grote bonte specht	-	-	-	-	-	-	-	-	-	-	-	-	-	-	1	-	1	1	1
Gierzwaluw	?	6	3	5	2	5	5	3	2	4	5	2	4	6	8	10	10	10	4
Veldleeuwerik	2	4	4	3	1	1	-	-	-	-	1	-	-	1	-	1	1	1	1
Huiszwaluw	-	-	30	-	-	-	-	-	-	-	4	-	-	-	2	-	-	-	-
Boerenzwaluw	?	40	75	20	100	20	30	40	10	25	30	10	10	10	30	4	3	45	15
Graspieper	3	2	-	7	2	25	10	13	-	20	1	1	1	22	2	6	40	11	40
Gele kwikstaart	5	1	1	1	4	4	28	1	-	2	-	-	-	-	1	-	1	3	3
Witte kwikstaart	8	10	5	7	6	22	12	5	4	3	4	2	2	1	8	1	2	4	2
Winterkoning	2	6	2	3	1	1	1	1	1	1	2	1	2	1	1	1	2	1	-
Baardmannetje	-	-	4	3	-	-	10	8	4	3	10	-	1	1	3	9	15	6	1
Koolmees	-	-	-	-	-	-	1	-	3	-	-	-	-	-	-	-	-	-	-
Pimpelmees	-	-	-	-	-	1	-	-	-	-	-	-	-	-	-	-	1	1	-
Paapje	2	-	2	-	1	-	-	-	-	-	-	-	-	-	-	-	-	-	-
Tapuit	2	-	5	-	1	3	1	2	-	1	1	1	1	-	1	1	2	1	2
Roodborst	-	-	1	-	-	-	-	-	-	-	-	-	-	-	-	1	-	-	-
Blauwborst	-	-	-	-	-	-	1	-	-	1	-	2	2	2	1	1	2	3	2
Merel	-	1	1	-	1	-	-	1	-	1	-	-	1	1	1	2	1	1	1
Kramsvogel	-	-	-	2	-	-	-	-	-	-	-	-	1	-	-	-	-	-	-
Koperwiek	-	1	-	-	-	-	-	-	-	-	-	-	-	-	-	-	-	-	-
Rietzanger	6	10	6	14	8	10	10	8	12	8	6	6	6	8	10	14	14	20	24
Sprinkhaanzanger	-	-	-	-	-	-	-	1	-	-	-	-	-	-	-	-	-	-	-
Kleine karekiet	-	10	6	10	7	8	14	16	14	8	8	6	5	4	7	9	6	6	8
Snor	-	-	-	-	-	-	2	-	-	1	-	-	-	-	1	-	-	1	2
Bosrietzanger	-	-	-	2	-	-	-	-	2	1	2	1	1	-	2	-	1	2	1
Zwarte kraai	1	4	2	1	2	2	6	2	2	3	3	2	60	4	5	2	2	2	2
Ekster	2	-	-	2	-	8	1	-	-	1	-	-	1	-	-	2	-	-	1
Spreeuw	-	50	100	15	17	30	10	110	30.000	120	1000	300	500	200	150	80	80	300	65

Maximale aantallen van aanwezige vogels op één dag (Kerkemeer) (blad 3)

	'92	'93	'94	'95	'96	'97	'98	'99	'00	'02	'03	'04	'05	'06	'07	'08	'09	'10	'11
Ringmus	-	11	-	3	-	-	-	-	-	-	-	-	1	4	15	9	-	6	-
Groenling	-	1	-	-	-	1	-	-	-	-	-	-	-	-	-	2	-	1	-
Putter	-	15	-	-	-	1	-	-	5	-	3	-	3	-	8	2	2	2	4
Kneu	6	8	4	5	3	2	-	-	-	2	2	-	35	-	10	2	8	4	3
Rietgors	6	6	6	6	6	6	8	6	6	6	6	2	4	7	6	8	10	18	15
Aantal soorten:	37	56	61	55	65	69	68	61	63	70	67	59	69	61	72	67	72	68	69



Juni: bloemrijk grasland.

7. Overige natuurwaarden

Zoogdieren.

- Haas: Het hele jaar 2011 zagen we enkele hazen in het gebied. Maximaal 3 volwassen dieren op één dag. In het voorjaar hebben we twee keer een juveniele haas gezien.
- Mollen: Er waren regelmatig enkele territoria aanwezig. Zowel in de natte delen, als op de dijkjes werden mollenritten waargenomen. Ook in het Uilenbosje waren 4 territoria aanwezig.
- Muizen: Zowel in het riet, als op het overige terrein is regelmatig aanwezigheid van muizen vastgesteld. We hebben enkele malen dode spitsmuizen gevonden. Tijdens maaiwerkzaamheden (pitrus en riet maaien) door de vrijwilligersgroep zijn in najaar/ winter regelmatig Noordse woelmuizen gezien.
- Vos: dit jaar waarschijnlijk niet aanwezig. In de vossenburcht van het Uilenbosje (onder de uitkijkheuvel) zaten het hele voorjaar 5 (losgelaten tamme) konijnen. Later in het jaar werden maximaal 11 konijnen geteld.
- Vleermuizen: Op 3 juni vloog er in de schemering een laatvlieger rond.

De tijdens inventarisaties gesignaleerde zoogdieren zijn gemeld aan het NOZOS.

Insecten.

Regelmatig zagen we in het hele terrein diverse dagvlindersoorten: Atalanta, Dagpauwoog, Kleine Vos en Koolwitje.

In het riet dit jaar weinig rupsen van de Rietdrinker en geen enkele van de Grote Beervlinder.

In augustus waren in het Uilenbosje regelmatig veel dagvlinders aanwezig. Zij vlogen vooral op het bloeiende koninginnekruid.

Het aantal (soorten) libellen is niet hoog, maar is de laatste jaren wel toegenomen.

De massaal voorkomende Wilgenhoutrups in het Uilenbosje zorgt er nog steeds voor, dat er een natuurlijke verjonging plaatsvindt van de wilgenopslag. Na het winterseizoen was weer een aantal aangevreten oudere wilgenbomen omgewaaid of ingestort.

Amfibieën.

Veel Bruine en Groene Kikkers. Vooral de sloot ten noorden van het bosje, en de poelen in het weiland waren drukbezette plaatsen voor groene kikkers. Ook de nieuw gegraven wegsloot en het slootje langs het toegangspad naar de kijkhut werd door groene kikkers bewoond. We hoorden er zeker 10 op één dag roepen.

De Rugstreeppad liet zich dit jaar (voor het eerst) niet meer horen. De laatste jaren waren er al steeds minder aanwezig. Dit komt doordat de pionierperiode van het gebied voorbij is.

De Gewone pad (1 exemplaar) was het hele voorjaar aanwezig. We hebben regelmatig zijn roep gehoord.

Vegetatie.

Situatie is als in 2004: De moerasvorming zet nog steeds door. Het rietland is de laatste jaren (een deel van het jaar) steeds natter en vitaler geworden. Langs de randen van het meertje gedijt de grote lisdodde goed op verlandend slik. De "kom" aan de zuidzijde van het meertje groeit langzaam dicht met waterriet. In september/oktober/november massale bloei van "Goudknopje" in het moerasdeel van het Kerkemeer. (In 2008 voor het eerst waargenomen.)

In februari/maart 2004 is in het Kerkemeertje voor het laatst het riet gemaaid. Tegelijkertijd is toen enige bosopslag verwijderd. In het najaar van 2011 is een groot deel van het riet in het Kerkemeertje gemaaid en afgevoerd. Het is de bedoeling, dat een deel van het rietland zal worden afgeplagd, zodat vernatting ontstaat.

In het Uilenbosje is veel gras en riet gemaaid en afgevoerd, waardoor de variatie in vegetatie is toegenomen.

Het plas-drasgedeelte is de laatste jaren verder verzuurd. Hierdoor vond verdere verzuuring plaats. Vooral de pitrus en speerdistel zijn nog steeds nadrukkelijk aanwezig. Begrazing door pony's en koeien (Belgische Blauwen) heeft niet kunnen voorkomen, dat de pitrus zich verder heeft uitgebreid.

Diverse mossen, Waternavel en Moeraswalstro zijn op het plas-drasdeel nog steeds in ruime mate aanwezig.

De (voorjaar 2007) nieuw gegraven sloten zijn ook dit jaar goed begroeid geweest met onderwaterplanten. Vooral waterpest kwam massaal voor. Deze begroeiing zorgde voor helder water met veel macrofauna.

Rond de "vijver" (Uilenbosje) en langs het pad naar de heuvel is een mooie kruidenvegetatie ontstaan, nadat sinds 2003 een deel van de bosopslag werd verwijderd, en jaarlijks maai-beheer wordt toegepast.

Begrazing.

Er werd begrazingsbeheer met koeien (3 Belgische Blauwen en twee kalveren) toegepast.

Waterpeil.

In 2011 beleefden we een bijzonder droog voorjaar en een natte zomer. Het najaar was zacht, zonnig en droog. Met behulp van de weidemolen en inlaten is door het jaar heen een fluctuerend peil te zien geweest, waarbij de droogte van het voorjaar niet te veel invloed heeft gehad op het gebied. Het Uilenbosje heeft een natuurlijk peil (gekoppeld aan het Eilandspolderpeil) door het jaar heen: laag in de zomer en hoog in de winter. Prima voor natuurlijke successie in een moerasbosje.

Vis.

In het meertje zat ook in 2011 veel vis. Lepelaars joegen zichtbaar veel stekelbaars voor zich uit, en vingen met grote regelmaat flinke stekelbaarzen. Ook grotere vis komt voor. Enkele malen zagen wij karpers (sommige minimaal 50 cm) zwemmen en en soms zagen we er één boven water uit springen.

Vos.

De vos heeft vanaf het voorjaar 2003 het Kerkemeer/Uilenbosje uitgekozen als schuilplaats, uitvalsbasis en jachtterrein. In 2005 en 2006 zijn er in het Uilenbosje welpen groot gekomen. Het is voor ons niet zeker, dat ook in 2007 een vossenburcht in het Uilenbosje aanwezig was. In 2008 wel weer 3 juveniele vossen. Vossen zijn ook in 2009 meerdere malen (ook door ons) gezien en gehoord. In 2011 ontbrak de vos in het gebied. Wij hebben in het voorjaar ook in de omliggende Westelijke Eilandspolder geen vossen kunnen waarnemen.

Opvallend is, dat sinds 2007 de grondbroedende vogels in het rietland weer grotendeels teruggekeerd zijn: Bruine Kiekendief, Roerdomp, Fazant, Waterral en div. eendensoorten waren daar weer aanwezig. Wij hebben echter onze twijfels over het broedresultaat (vliegvlugge jongen). Wij zijn blij met de actieve opstelling van de WBE, met als doel het terugdringen van de vos uit het gebied. Afschot van vossen is het meest zinvol, als dit vlak vóór de broedtijd plaatsvindt.

Faunabeheer.

De wildbeheereenheid voert een actief en verantwoord jachtbeleid. Men heeft dit jaar vóór het broedseizoen de vossenstand kunnen minimaliseren. Begin mei heeft men de kraaien in het gebied met het geweer bestreden.

8. Samenvatting en Trends

8a. Kerkemeer

De Vogelstand.

- Aantal soorten broedvogels is 20. (Evenveel soorten als in 2010). Het aantal territoria is toegenomen: 59. In 2010 waren dit er 50, en in 2009 was dit aantal 57.
- Bodembroeders in rietland: Grauwe gans, Nijlgans, Bruine Kiekendief, Roerdomp, Fazant, Bergeend en Wilde eend. Geen predatie.
- Het aantal kleine rietvogels (Kerkemeer) bleef ongeveer stabiel. Opvallend is wel het geringe aantal kleine karekiet in de laatste jaren. Jammer genoeg in 2011 geen baardmannetjes.

Soort	2008	2009	2010	2011
Rietzanger	9	6	10	13
Rietgors	9	8	10	9
Kleine karekiet	5	2	3	2
Baardman	2	2	1	-
Blauwborst	0	1	2	2
Totaal	25	19	26	26

- Bij de weidevogels een lichte afname:: Kievit 2 (was 3x), Tureluur 1 (was 2x), Scholekster 1 (was 1x). Kluut 3 paar, (was 3 in 2010).
- Wilde eend 5 pr, Slobeend 2 pr, Krakeend 2 pr, Bergeend 3 pr. Kuifeend en Tafeleend waren niet als broedvogel aanwezig. Aantal broedende eenden is stabiel of neemt licht toe. Gedurende het jaar is het Kerkemeer nog steeds rustgebied en fourageergebied voor leuke aantallen vogels: Grauwe Gans, Nijlgans, Grutto, Tureluur, Scholekster, Bergeend, Boerenzwaluw, Gierzwaluw, Smient, Wintertaling en Spreeuw. De aantallen gaan de laatste jaren wel achteruit. Veel meer vogels hebben de plasjes aan het eind van de insteekweg (De Domp) gekozen als rust- fourageergebied.

Het beheer.

Het gebied wordt het hele jaar door zorgvuldig en met beleid beheerd. Hieronder enige (soms blijvende) aandachtspunten.

- Aandacht voor waterriet. (Roerdomp, Tafeleend, Kuifeend, Grauwe Gans.)
- Begrazing door enkele koeien: prima. Beheerder Chris Rost heeft nestbeschermers geplaatst.
- De kijkhut voorziet in een behoefte. Er wordt regelmatig onderhoud aan gepleegd.
- Pitrus en speerdistel: Bekalken en/of bemesten van het perceel zou de pitrusgroei kunnen afremmen. Desnoods eenmalig bestrijden (voorbeeld Ilperveld.) Jaarlijks maaien is niet afdoend gebleken.
- De proef met "schelpenstrandjes" (eilandjes in het plasdras) leek aanvankelijk geslaagd: er broedden in het eerste jaar een visdief en een kluut. Helaas is daarop in de volgende jaren geen vervolg gekomen. Het is raadzaam, de eilandjes vóór het broedseizoen te ontdoen van begroeiing en er wat schelpen op te strooien. Belangrijk is ook, dat deze eilandjes niet onder water komen te staan.
- In het Kerkemeertje zitten nog veel (grote) karpers. Voor de helderheid van het water en voor een betere macrofauna voor vogels, zouden deze vissen weggevangen moeten worden. In 2011 is daartoe een poging gedaan. Resultaat is ons niet bekend.
- Bestrijding van Vos wordt actief gedaan.
- Er heeft regulering van Grauwe Gans plaatsgevonden.

8b. Uilenbosje.

De vogelstand.

- Aantal soorten broedvogels: 19. Dit is 1 soort minder dan in 2009.
- Aantal territoria: 56. Was 52 in 2010.
- De Ransuil heeft opnieuw met succes gebroed. In ieder geval 3 (misschien 4) jongen zijn uitgevlogen.
- Winterkoning was met maar 3 broedparen aanwezig. (vorig jaar 4, in 2009 nog 12!!) De tamelijk strenge en langdurige winters 2009-2010-2011 hebben van deze soort ongetwijfeld veel slachtoffers gevraagd.
- Van de kleine rietvogels was de rietzanger met opvallend veel (9!!) broedparen aanwezig.
- Het Uilenbosje wordt langzaam een belangrijk broedgebied voor de Kneu. Deze plattelandsvogel neemt overal af, maar hier broeden er elk jaar meer. Dit jaar in ieder geval 12 paar. Kennelijk is het bosje een ideale broedbiotoop.
- Twee paren Grauwe gans hebben in het Uilenbosje gebroed. Er zijn echter geen pullen uitgekomen.

Het beheer.

Het bosje voorziet in een recreatiebehoefte. Er wordt veel gebruik gemaakt van het laarzenpad en de kijkheuvel. Het beheer is over het algemeen regelmatig en houdt rekening met publiekswensen.

- Het laarzenpad werd in het voorjaar en zomerseizoen (on)regelmatig vrijgemaakt van overgroeïende takken, kruiden en braam. Het pad is hier en daar wel wat smal, zodat nieuwe braamscheuten soms hinderlijk langs en over het pad groeien
- Het laarzenpad is in het winterhalfjaar erg nat. Dit is een natuurlijk gegeven. Hierop hoeft geen actief beheer te worden gevoerd.
- De nestkast voor uilen is wederom niet bezet geweest. Misschien maar beter zo, om ongewenste gasten (vogelroof) geen kans te geven. In de kast heeft nog nooit een vogel gebroed. Wij adviseren, de kast te verwijderen, of op een lager niveau (onzichtbaar) tussen de struiken te zetten.
- De centrale waterpartij is belangrijk voor diverse broedvogels zoals Krakeend, Waterhoen, Wilde Eend en Meerkoet. Het riet en het grasland worden jaarlijks gemaaid en afgevoerd. Hierdoor ontstaat langzaam maar zeker een mooie biotoop voor een gevarieerde moerasflora, voor muizen (voor o.a. ransuil) en insecten.
- De open plekken worden jaarlijks gemaaid.
- Het braamstruweel rond de kijkheuvel is verwijderd. De vos heeft in 2011 hier niet opnieuw een burcht gesticht. Het "kasteel" werd nu "gekraakt" door (losgelaten, tamme) konijnen. Advies: het braamstruweel rond de toren jaarlijks enkele malen (ook in de winter) maaien.

8c. Trends.

- Het aantal aanwezige vogelsoorten in het gebied (door het jaar heen) schommelt jaarlijks (sinds 1994) tussen de 60 en 70. In 2011 zijn er 68 verschillende soorten gezien.
- Sinds 1992 zijn er 107 verschillende vogelsoorten gezien. De laatste jaren zijn er geen nieuwe soorten bijgekomen.
- Hoeveelheden: Het totaal aantal aanwezige vogels per jaar vertoont de laatste jaren een dalende trend. Voornamelijk betreft dit de niet-broedvogels. Waarschijnlijk komt dit deels, doordat de dynamiek enigszins uit het gebied is verdwenen. Door de aanleg van het natuurontwikkelingsgebied aan het eind van de insteekweg (bij de Lei) is waarschijnlijk een aantal vogels naar die locatie verhuisd voor rusten en fourageren.
- Soorten broedvogels: was van 1999 tot 2005 min of meer stabiel (25 tot 29 soorten).. Schommelt sinds 2006 tussen de 29 en 36 soorten. Dus een toename in de laatste jaren.

- Het aantal broedterritoria is was de laatste jaren licht stijgend: van 70 (1999) naar 107 (2008) en 109 in 2009. 2010 liet weer een daling zien: 99 (mogelijk 102) territoria. In 011 is er echter een recordaantal van 115 broedparen vastgesteld.
- De grondbroeders stonden sinds 2003 onder predatiedruk van de vos. Gericht bejagen in het vroege voorjaar lijkt effectief. Continueren dus!!!

8d. Top-twaalf broedvogels 1992-2011

	Soort broedvogel	Aantal nesten/ territoria 1992 t/m 2011	Gemiddeld per jaar	Trend
1	Wilde eend	169	8.45	-
2	Rietzanger	138	6.9	++
3	Meerkoet	112	5.6	-
4	Kleine karekiet	97	4.85	-
5	Rietgors	95	4.75	+ +
6	Winterkoning	91	7 X	-
7	Fitis	69	5.3 X	0
8	Kneu	67	5,1 X	++
9	Kievit	47	2.35	0
10	Merel	45	3.5 X	0
11	Grauwe Gans	39	1.95	+
12	Tuinfluitier	33	2.5 X	0

X : deze soorten zijn geteld sinds 1999.

9. Recreatie

Het aantal recreanten, dat de insteekweg (Leiweg) door de Westelijke Eilandspolder weet te vinden, stabiliseert langzaam. Het is een extensief recreatief wandel- en fietspad geworden.

Doordat er sinds 2003 een actieve vrijwilligersgroep in de Westelijke Eilandspolder werkzaam is, kunnen het beheer en de excursiefaciliteiten worden geïntensiveerd. Dit is een goede ontwikkeling. Kerkemeertje/Uilenbosje is een vast uitstappunt bij elke vaarexcursie vanuit Driehuizen. Dit zijn er ongeveer 20 tot 25 per jaar.

Sinds april 2004 heeft de gemeente Graft-De Rijk een hondenverbod ingesteld op de Leiweg. Sindsdien is het aantal (loslopende) honden duidelijk verminderd.

Het Kerkemeergebied heeft in vogelaarskringen intussen een behoorlijke bekendheid gekregen. Veel vogelaars waarderen de ligging van de kijkhut. De hut trekt aardig wat trouwe klanten. Vooral het feit, dat er bijna altijd vogels op korte afstand te observeren zijn, wordt algemeen gewaardeerd. Opvallend is de toename van natuur(vogel)fotografen. Het logboek in de hut had een duidelijke functie. Met name veel kinderen maakten hier graag gebruik van. In 2011 heeft het logboek jammer genoeg niet meer in de hut gehangen.

Het Uilenbosje geeft duidelijk een recreatieve meerwaarde aan het gebied.. Het Laarzenpad en de uitzichtheuvel zijn voor natuurliefhebbers echte trekpleisters geworden. Ook het natte gebiedje aan het eind van de Leiweg rechts (De Domp), is voor natuurliefhebbers een interessante stek geworden. Vogelaars zien er regelmatig steltlopers (grutto, tureluur, wulp, kluut, watersnip, kemphaan, ruiters, strandlopers) en eenden. Aan de linkerkant van de weg zijn op die plek in het broedseizoen veel weidevogels te observeren.

De Westelijke Eilandspolder wordt ook veel gebruikt door inwoners van de gemeente Graft-De Rijk. Vaak zie je er mensen, die een flinke wandeling door rustig polderland weten te waarderen. Tenslotte wordt de insteekweg gebruikt door de agrariërs, die er voor hun werkzaamheden gebruik van maken.

De meeste bezoekers vertonen een natuurvriendelijk gedrag:

- Auto's worden soms geparkeerd op de Ringdijk, of in de parkeerhavens aan het begin van de Leiweg. Toch wordt het bij de ingang van het Kerkemeer drukker (soms te druk) met geparkeerde auto's.
- Men blijft goed op de wegen en paden. Door de nieuw gegraven wegsloten (voorjaar 2007) blijven bezoekers op de verharde weg.
- Men veroorzaakt over het algemeen geen geluidsoverlast en afval wordt nauwelijks achtergelaten.
- Gezien de toegenomen belangstelling voor het gebied, verdient het aanbeveling, dat er vanuit Landschap Noord-Holland regelmatig toezicht blijft. Vooral op zondagen is dit nog geen overbodige luxe. Er zijn inmiddels enkele (verbods)borden geplaatst. Een noodzakelijk kwaad, en uitbreiding daarvan zou het karakter van het gebied teveel aantasten. Wellicht is het te overwegen, voor bezoekers één bord te plaatsen met daarop enkele gedragsregels. Ook via de diverse publicaties kan hier aandacht aan worden besteed.



KIJKHUT EN BOOMGAARD. (FOTO GER HOLMAN)

