

Amsterdam Wetlands

Een perspectief voor Laag-Holland in 2050



juni 2018

Amsterdam Wetlands

Een perspectief voor Laag-Holland in 2050

juni 2018

Franke Hoekstra (Staatbosbeheer)
Martijn de Jong (Natuurmonumenten)
Henny Scholten (Recreatie Noord-Holland)
Onno Steendam (Landschap Noord-Holland)
Saline Verhoeven (Landschap Noord-Holland)



Laag Holland op de kaart

1. Inleiding

Dit ambitiesdocument beschrijft hoe we als terreinbeherende organisaties willen samenwerken aan Amsterdam Wetlands, 12.000 ha natuur en cultuurlandschap bij Amsterdam: een gebied met internationale allure. Als aanbod aan de omgeving en uitnodiging tot samenwerking.

We schetsen ons gezamenlijke perspectief voor dit indrukwekkende polder- en moerasland ten noorden van de stad: Laag Holland.

Actief natuurherstel koppelen we aan klimaatadaptatie door veenbehoud en het beter benutten van natuur en landschap als aantrekkelijke en toegankelijke leefomgeving voor de metropoolregio. Waarin landbouw en natuur gezamenlijk invulling geven aan een kwalitatief hoogwaardig en biodivers landschap, en een bijdrage gaan leveren aan het terugdringen van de uitstoot van CO₂.

Amsterdam Wetlands is een bijzonder gebied met historische dorpjes, spannende sloten en meren, en natuurparels met veel water- en weidevogels. Dé plek om het drukke stadsleven te ontvluchten en wandelend, kanoënd, fietsend of rollerbladend inspiratie en frisse lucht op te doen. Of om als toerist Nederland waterland te leren kennen.

Het gaat om in totaal 12.000 hectare natuurgebied en cultuurlandschap. Deze natuurgebieden, met een hoge belevingswaarde, zijn versnipperd over kleinere terreinen en in handen van verschillende terreinbeheerders.

Landschap Noord-Holland, Staatsbosbeheer, Natuurmonumenten en Recreatie Noord-Holland werken samen aan een vergezicht en concrete aanpak voor het gebied.

Een afgestemd water- en natuurbeheer en slimme recreatiemogelijkheden maken straks van Amsterdam Wetlands de groene achtertuin van Amsterdam. Precies wat er nodig is om de druk op de stad en de leefbaarheid te managen.

Actief natuurherstel is de basis. Topnatuur met ruimte voor otter, purperreiger en zeearend.

Met dit handelingskader schetsen we ons gezamenlijk perspectief voor Laag Holland in 2050 en zetten daarmee een **stip op de horizon**. We nodigen andere partners, belanghebbenden en geïnteresseerden uit om samen met ons vorm te gaan geven aan dit droombeeld.

IDENTITEITSVERLIES
LANDSCHAP



Over de toekomst van ons platteland

LANDSCHAPS PIJN

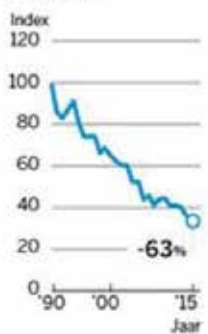
Jantien de Boer



NEERGANG BIODIVERSITEIT



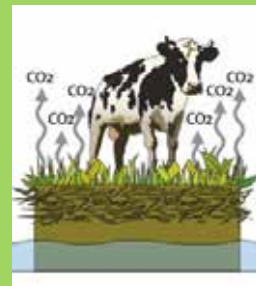
GRUTTO



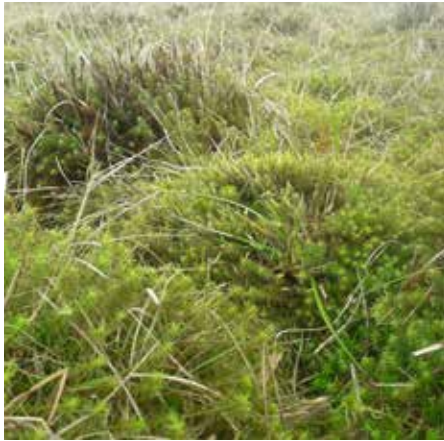
MOEIZAME
LANDBOUWKUNDIGE
CONDITIES



VERDWIJNEN VEENPAKKET



Het gevoel van dweilen met de kraan open



Veen in Laag Holland (foto's Jelle Abma)

3. Een klimaatbestendig landschap in metropolitane context

Behalve voor (beleving van) natuur en landschap ligt de grootste winst op het vlak van de regionale waterhuishouding en klimaatadaptatie: de sterke daling van het maaiveld en de oxidatie van het veen worden gestopt en versnipperde peilvlakken worden weer samengevoegd.

De ambitie voor veenbehoud en veenherstel koppelen we aan onze natuurambitie: *groeierend veen* en *historisch veen*.

Natuurgebieden kunnen water bergen, mits de kwaliteit van het water voldoende is. Een hoger waterpeil in de veengebieden draagt tegelijkertijd bij aan het verminderen of stoppen van de uitstoot van voor het klimaat schadelijke gassen door veenoxidatie. Regeneratie van veen zal zelfs weer CO₂ gaan binden.

In *groeierend veen* gebieden zal actief herstellen van de veenopbouw CO₂ gaan binden (met bijvoorbeeld veenmos zoals in het proefproject 'Omhoog met het veen' in het IJperveld). Voorwaarde hiervoor is het aanpassen van het waterbeheer, zowel in peilbeheer als de kwaliteit van het water.

In *historisch veen* gebieden wordt de ontwatering minder, maar niet 0. Bij historisch veen kiezen we voor landschapsbehoud en weidevogels. Voor weidevogelbeheer moet je geen moerasvorming hebben. De gebieden blijven een bron van CO₂, zij het veel geringer door hogere peilen afgestemd op weidevogels (water zakt pas in mei uit). De bodemdaling wordt hiermee sterk verminderd.



Natuur- en landschapsbeleving in het *groeidend veen* (collage Daniëlle Hollants, Provincie Noord-Holland)



Natuur- en landschapsbeleving in het *historisch veen* (collage Daniëlle Hollants, Provincie Noord-Holland)

4. Landschap als verbinder

Met Amsterdam Wetlands willen we een goed aansprekend verhaal neerzetten over de betekenis en de potenties van het gebied waar het publiek, het bedrijfsleven, de boeren en de overheden zich achter kunnen en willen scharen. We verbinden streekidentiteit, natuur en landbouw aan productontwikkeling en marketing.

Amsterdam Wetlands bestaat uit veenpolders en droogmakerijen; landschappen met internationale betekenis. Met natuur en voedselproductie in een stedelijke context en aan water gerelateerd erfgoed (Stelling van Amsterdam, oude zeedijken) en aanwezige infrastructuur van waterwegen, meren en natte, moerasachtige wildernis.

De verschillende verhaallijnen willen we in gezamenlijkheid (met o.a. Amsterdam Marketing, Bureau Toerisme Laag Holland en MRA) verder uitwerken tot een Recreatief Grid of Leisure Landscape: een raamwerk voor een beleving van natuur, landschap en erfgoed in de context van de sterk groeiende metropool regio. Dit Recreatieve Grid bestaat uit een ruimtelijk raamwerk van routes, plekken en zones. Vanuit dit ruimtelijke raamwerk kunnen verschillende recreatieve en toeristische projecten en programma's opgestart

worden. Zoals bijvoorbeeld het reactiveren van voormalige melkschuitroutes voor het verknopen van vaarroutes en fietsroutes van en naar de stad, het versterken van de recreatieve infrastructuur langs de Markermeerdijk, en het verder ontwikkelen van een aantal strategisch gelegen toeristisch/ recreatieve landschapspoorten, als bijvoorbeeld Het Twiske en Recreatiegebieden Zwaansmeer en De Buitenlanden.

Het Recreatieve Grid ondersteunt een optimale recreatieve beleving, stimuleert productontwikkeling en zorgt voor een optimale balans tussen natuurdoelstellingen en recreatief gebruik.



Top-natuur met ruimte voor de otter, purperreiger, lepelaar, kempiaan en zeearend; en daarmee een onvergetelijke natuurbeleving (beeld: Peter Veldt)

5. Bouwstenen van Amsterdam Wetlands

Bouwsteen 1: robuuste top-natuur als basis

Actief, gebiedsgericht natuurherstel als voorwaarde en basis voor ontwikkeling van sterkere relaties tussen stad en landschap

Daarin hebben we niet alleen de ambitie de natuurgebieden ten noorden van Amsterdam door te ontwikkelen naar top-weidevogelgebieden en Natura2000 gebieden maar ook een aantrekkelijke biotoop aan te bieden voor de zeearend, de otter, de lepelaar, kemphaan en de purperreiger.

Actief natuurherstel en ontwikkeling van top-natuur vragen om:

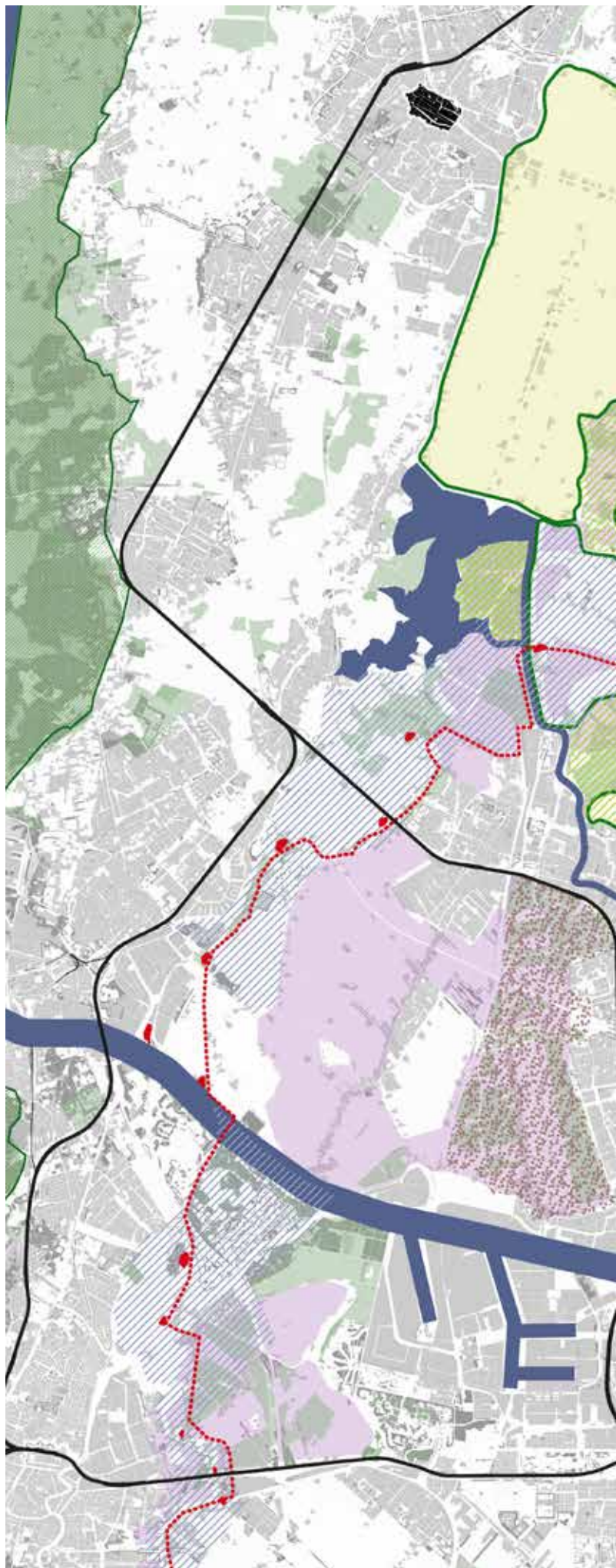
- Verbetering van kwaliteit en omvang van gebieden: ontsnippering van de 12.000 ha natuur verspreid over kleinere terreinen in handen van verschillende terreinbeherende organisaties en eenduidigheid in beheer
- Op natuurdoelen gericht beheer van waterpeilen en waterkwaliteit

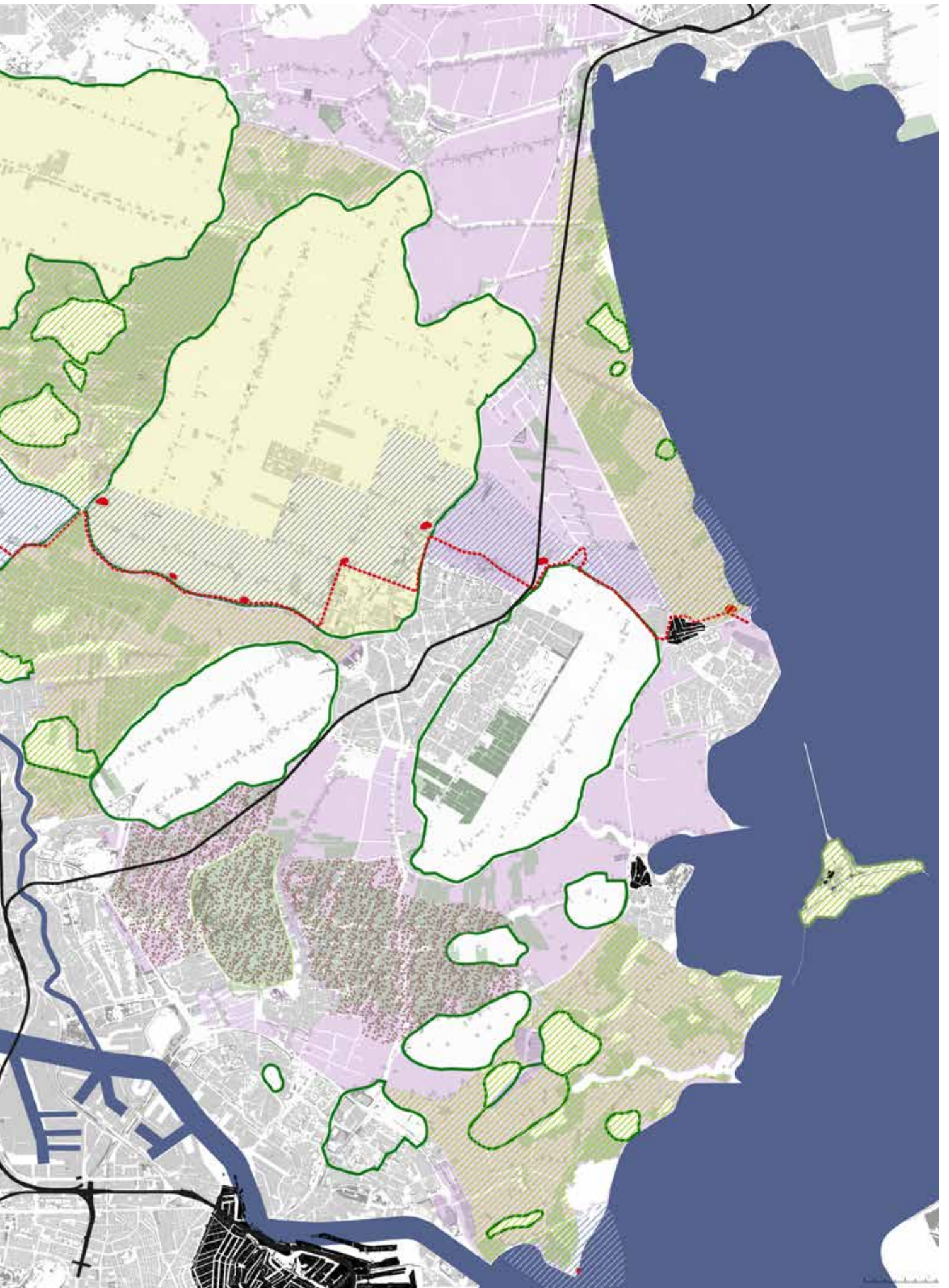
Door: eenduidige doelen kiezen, uit elkaar trekken, grotere eenheden te benoemen.

Hiervoor hebben we een ecologisch perspectief ontwikkeld. Dit is onze gezamenlijke visie op natuurwaarde, beheer en verbindingen tussen gebieden.

In het ecologisch perspectief onderscheiden we twee typen natuurkerngebieden: *historisch veen* en *groeierend veen*. Daarbij hebben wij grotere geografische eenheden benoemd, waarin ook niet NNN-gebieden liggen. In deze natuurkerngebieden zoeken we een sterkere koppeling tussen NNN en niet-NNN gebieden, op basis van beheer en gewasstructuur, waterkwaliteit en waterbeheer. Op die plekken is gericht beheren voor de natuur het uitgangspunt: wetlandnatuur in meest natte en waterige veengebieden; weidevogels en slootnatuur in de kerngebieden van deze soorten. Water is cruciaal.

Hier vragen we dus ook om een omvorming van de landbouw, naar een natuurintensieve vorm van landbouw. Bijvoorbeeld een dienstenlandbouw met natuur als een belangrijke opbrengst naast een grotere variatie aan agrarische producten. We stellen ons daarbij voor dat de bedrijven voor hun inkomen niet meer alleen afhankelijk zijn van grond







Mogelijk landschapsbeeld groeiend veen (foto: Nico Dekker)

en gewasopbrengst, maar hun inkomen ook halen uit waterbeheer, recreatie en toerisme, educatie, natuur en dienstverlening aan 'turbo'boeren.

Het bredere landschap om de natuurkerngebieden heen is tegelijk de economische schil, bestaande uit toekomstbestendig (waterrijk) agrarisch cultuurlandschap, recreatieve hotspots en plekken voor landschap- en natuurbeleving.

Het ecologisch perspectief is een 'openingsbod' vanuit de terreinbeherende organisaties aan de omgeving en geeft richting aan onderlinge samenwerking.

Amsterdam Wetlands behoren voor een groot deel tot de NNN, het netwerk dat natuurgebieden met elkaar verbindt. In Laag Holland ligt nog een grote opgave om dit natuurnetwerk te realiseren. Voor de biodiversiteit is het wezenlijk dat de opgave ook daadwerkelijk vóór 2027 gerealiseerd wordt. Zo ontstaan wetlands die tegen een stootje kunnen.

Historisch veen koestert en ontwikkelt de uiterlijke kenmerken van het nog resterende veenweidelandschap. De onvermijdelijke maaiveldaling die hier bij hoort, wordt zo veel mogelijk vertraagd. De (bio)diversiteit is die van weidevogels en van sloten en hun oevers. Als krenten in de pap ligt hier en daar een (nat) schraalland, pestbosje, wiel of ander landschapselement. In deze koers kunnen natuur en landbouw elkaar ondersteunen. De kwaliteiten op het vlak van weidevogels, slootnatuur en landschap zijn te behalen en te behouden bij een landbouw, natuur- en waterbeheer die daarop zijn toegesneden. Vooral de agrarische natuurverenigingen spelen een belangrijke rol. Het streven is om tot afspraken te komen over variatie in beheer, over schoon wateren en over het afzien van peilverlagingen. Er ontstaat een ideale invulling van cultuurhistorisch landschap, die zich steeds uitstrekt tot een landschap als (geografische) eenheid.

Welke natuur?

Het gaat in historisch veen natuurgebieden om structuurrijke kruidenrijke graslanden, als leefgebied voor kritische weidevogelvogels: kempfaan, watersnip, zomertaling, slobbeend, veldleeuwerik, grutto/tureluur.



Mogelijk landschapsbeeld historisch veen (foto: Onno Steendam)

Groeiend veen beoogt de regeneratie van veen door vernatting. Het vasthouden van schoon water is hier het leidend proces.

Het gevolg zijn wetlands waarin zich weer veen vormt en waarin moerasplanten en –dieren zich herstellen van de grote drooglegging van de afgelopen halve eeuw.

Het landschap verandert op den duur door deze keuze. Op sommige plaatsen zullen cultuurweiden plaatsmaken voor open en halfopen wetlands: veenmos, rietland en hier en daar een moerasbosje.

Het unieke van Amsterdam Wetlands is dat het het enige Nederlandse (Europese?) veengebied is waar brakwater (nog) een rol speelt. Voor Polder Westzaan is de keuze dan ook om met het inlaten van brakwater de unieke brakwater moerasnatuur te herstellen.

Welke natuur?

Het gaat in de groeiend veen natuurgebieden om schraallanden als veenmosrietlanden, moerasheide, dotterbloemhooiland en blauwgrasland met flora en fauna soorten als : Noorse woelmuis, watersnip, paddenstoelen, veenmosorchis, zilveren maan, kamvaren.

Maar ook om rietlanden met als soorten roerdomp, blauwborst, bruine kiekendief, Snor, Grote Karekiet, Rietzangers, en op afzienbare termijn purperreiger en zwarte stern.

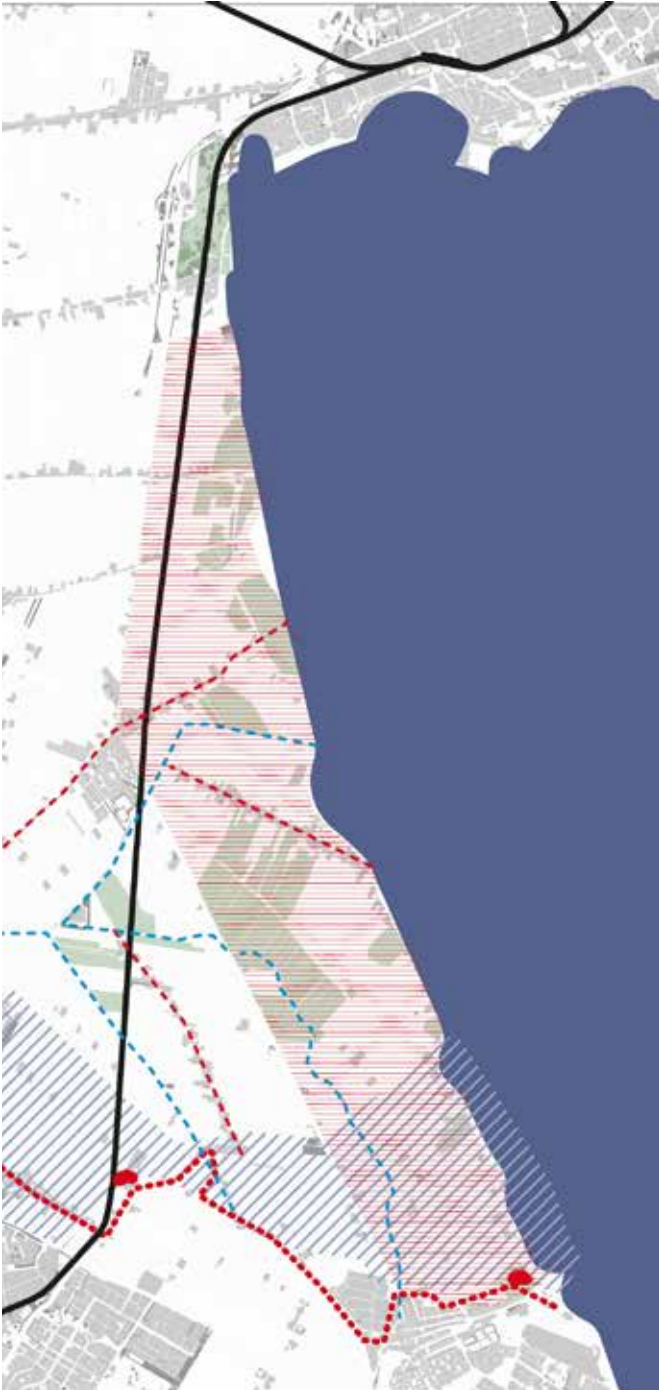
Relatie water, veen en verbrakking

De veengebieden in Laag Holland hebben een brakke oorsprong, met bijzondere natuurwaarden met soorten als Echt Lepelblad en Heemst.

Inmiddels zijn binnendijkse brakke gebieden zeldzaam in Nederland. Daarom beogen we in Polder Westzaan de brakke natuurwaarden langs de oevers van te verbrakken waterlopen te herstellen.

Omdat de oorspronkelijke veenbodem in de Polder Westzaan horizontaal slecht waterdoorlatend is, zal het effect op korte afstand van de oever afnemen. Er ontstaat zo een gradiënt van brak naar zoet, die ten goede zal komen aan veenmosrietland en vochtige heide. De graslandpercelen zullen buiten de oeverzone vanuit het grondwater niet verbrakken vanwege de aanwezige zoetwaterbel in de bovenste veenlagen.

Uit onderzoek blijkt dat brak water de veenafbraak tegen kan gaan. Dit onderzoek heeft echter plaatsgevonden in brakkere omstandigheden (hogere chloridegehalten) dan het water dat in Westzaan wordt ingelaten. Of ook minder brak water de veenafbraak tegengaat is nog onzeker. Wel wordt overwogen om enkele percelen met brak water plasdras te zetten. Op die gronden kan nieuwe veenvorming ontstaan, waardoor bodemdaling wordt tegengegaan.



Middelie (foto: W.Zwaan)



Beleving vanaf de randen versterken, onder meer door het ontwikkelen van treinpanorama's zoals hier in Zeevang

Bouwsteen 2:

Landschappen van de Hollandse Meesters

Het cultuurhistorisch erfgoed in de vorm van eeuwenoude kavelpatronen, grote openheid en de pittoreske en karakteristieke dorpslinten in de veenweiden is van grote internationale waarde en wordt hoog gewaardeerd door de bewoners. Met het *historisch veen* zetten we in op het behoud en ontwikkeling van deze waterrijke cultuurlandschappen.

Inzet is de beleving vanaf de randen en de dorpen te versterken; door meebewegen met de dijkversterkingsopgave van de Markermeerdijken tussen Amsterdam en Hoorn, het ontwikkelen van treinpanorama's en het verbinden van het landschap met bestemmingen in dorpen als Graft-De Rijp, Jisp, Middellie en Assendelft. Trek de museumbezoeker het landschap in! Wat in het Rijksmuseum hangt is ook in het echt nog te beleven.

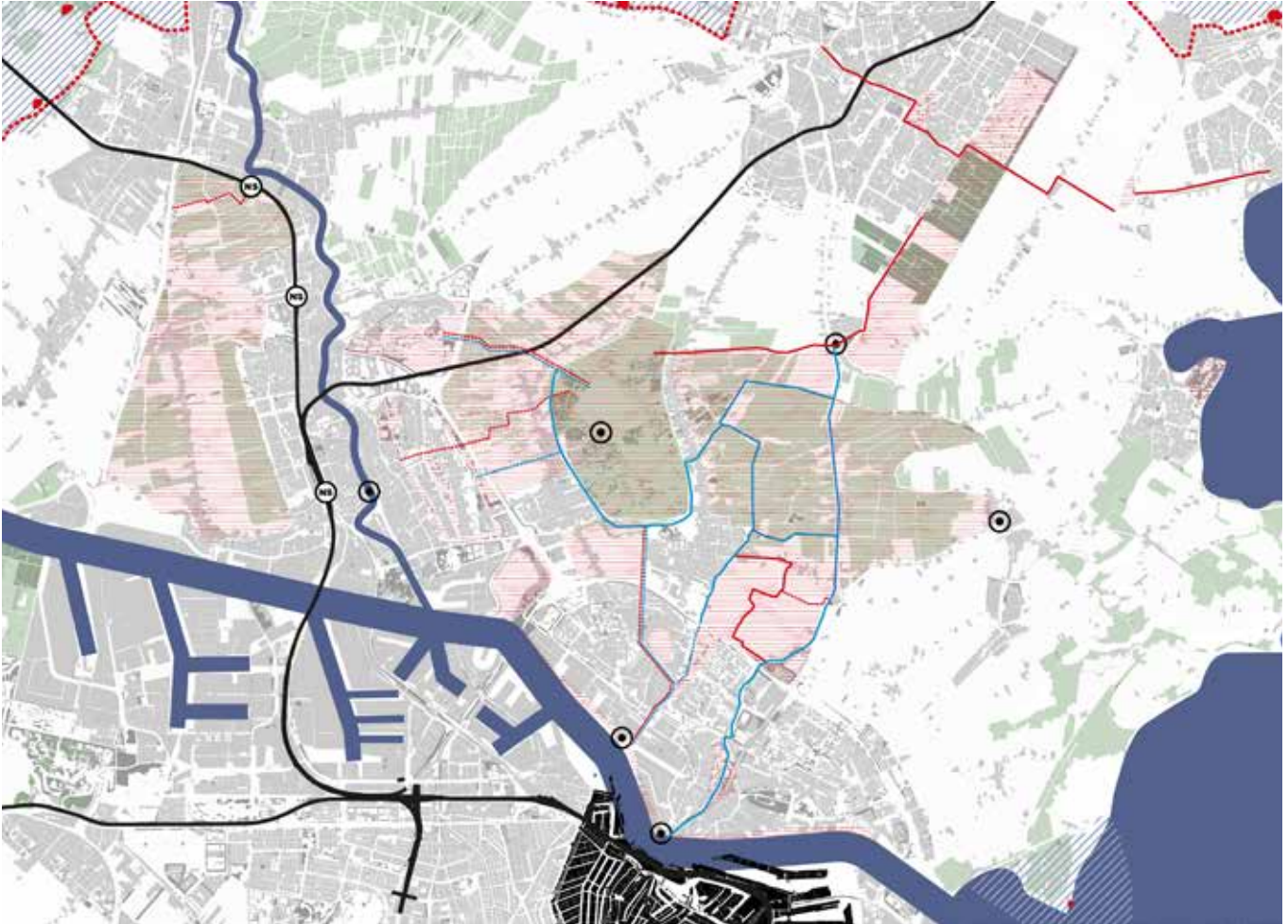
Meer vogels is ook aantrekkelijk voor recreanten (er is meer te zien) en voor een groeiende groep regionale en internationale birdwatchers die bereid zijn de wereld over te reizen naar nieuwe plekken. ¹



Eilandspolder vanaf NH-kerk de Rijp (foto: Frank van de Most)



Weidelandschap met koeien aan het water, Willem Maris (bron: Rijksmuseum)



Varkensland, Ilperveld, Twiske en Oostzanerveld: natuur als bestemming

Bouwsteen 3:

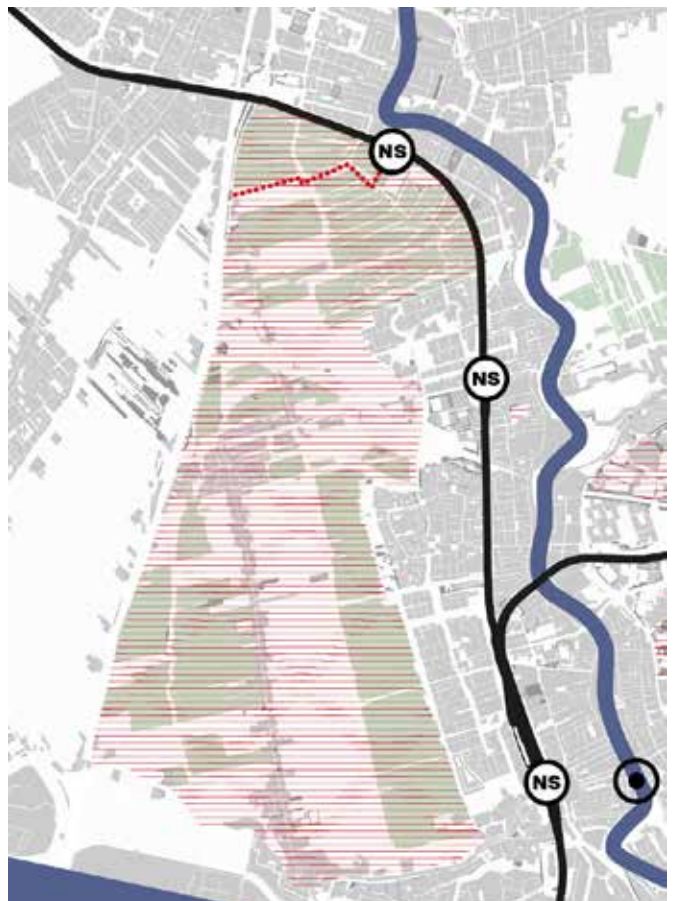
Aantrekkelijke leefomgeving voor de MRA, natuur als bestemming

Voor Varkensland, het Ilperveld, Twiske en Oostzaan is het perspectief groeiend veen. Groeiend veen is gericht op moeras- en rietsoorten en zal een kleinschaliger landschapsbeeld opleveren met meer variatie. Hier willen we de verbindingen tussen de verschillende gebieden, voor mens en dier, versterken en er één samenhangend natuur- en recreatiegebied van maken. Met meer ruimte voor natuurbeleving dicht bij de stad; natuur als bestemming. Met ruimte (en voorzieningen) voor actief bezig zijn in een mooie, aantrekkelijke, groene en waterrijke omgeving. Goed ontsloten vanuit de stad; met de boot, de fiets, het OV en de auto.

Treinstations met goede voorzieningen (zoals Albert-to go, informatie over de omgeving en beschikbaarheid van leenfietsen) kunnen worden opgewaardeerd tot poorten naar het landschap. In Amsterdam Wetlands wordt met het toevoegen van verblijfsaccomodaties op kleine schaal in de vorm van ecolodges de brakke polder Westzaan een bestemming, met station Wormerveer als toegangspoort.



Station Wormerveer met in de achtergrond Guisveld (foto: Spoorbouwmeester)



Westzaan: natuur als bestemming met NS stations als landschapspoorten



Historische positie voedselproductie binnen de MRA regio: voeden van snelgroeende stad (beeld: Strootman landschapsarchitecten)



Bouwsteen 4:

Toekomstbestendige landbouw die bijdraagt aan de aantrekkelijkheid van het gebied

Natuurinclusief boeren blijft vaak een activiteit van individuele, enthousiaste boeren. Met het regionale concept Amsterdam Wetlands willen we toekomstbestendige vormen van landbouw (brede landbouw, korte ketens, streekkwaliteitproducten) op landschapsschaal agenderen en een beweging organiseren die groter is dan de individuele boer of ondernemer.

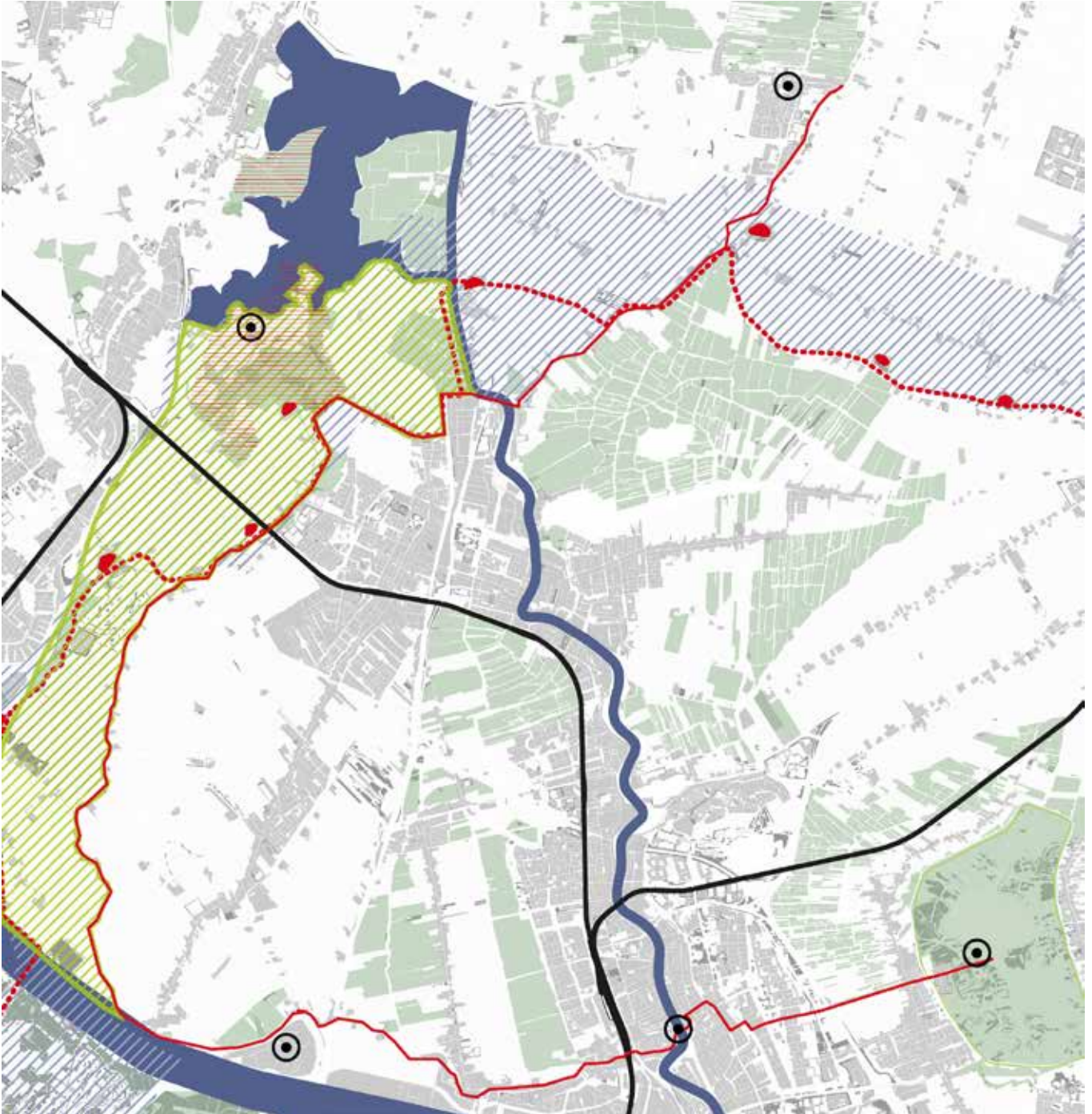
Met boeren willen we verkennen hoe een verdere omschakeling naar regionaal georiënteerde landbouw en een brede 'dienstenlandbouw' bij kunnen dragen aan een economisch duurzame landbouw, veenbehoud, een sterke identiteit en aantrekkelijke inrichting van het landschap met hoge natuurwaarden. Kansen benutten door slim gebruik te maken van dynamiek en veranderkracht in de regio. Vanuit een integrale benadering van economie, maatschappij, gezondheid en milieu: wat kan voedsel doen voor de stad en het landschap?

Voortbouwend op de historische positie die voedselproductie binnen de MRA regio had. Met een opgave die vergelijkbaar is met destijds in de 17e eeuw; het voeden van een snelgroeiende internationaal opererende stad.

Ook nu weer is er een groeiende vraag naar regionale producten en seizoensproducten. Voedsel verbindt mensen met elkaar en met natuur.

Enkele richtingen die we, met boeren en andere experts, willen verkennen:

1. Vormgeven aan landschap als vestigingsfactor en leefomgeving; ontwikkelen van een streekkwaliteitskeurmerk op basis van landschap, hoge kwaliteit producten en regionale specialiteiten door benutten van schaalomvang Amsterdam Wetlands (Ter vergelijking: een vergelijkbaar melkquotum als Friesland levert in de Parmesan regio 2x zoveel werkgelegenheid).
2. Invullen ambitie manifest 'Voedsel Verbindt': gezond, betaalbaar, smakelijk en divers voedsel, duurzaam en zo veel mogelijk in de nabijheid geproduceerd. Met een sterke relatie tussen producent en consument en betere toekomstperspectieven voor boerenbedrijven.
3. Koers Circulaire Economie Nederland 2050 en circulaire landbouw: voldoende gezond voedsel met een landbouw gebaseerd op diversiteit en kringlopen. Recent roemden National Geographic en World Economic Forum de innovatiekracht van de Nederlandse landbouw op gebied van efficiency en duurzaamheid in 'This tiny country feeds the world'. Deze innovatiekracht benutten voor het verder ontwikkelen van kringlooplandbouw: optimaliseren van het spanningsveld voedsel-veevoer productie, gebruik van onbruikbare reststromen en afval (uit voedselindustrie, maar ook natuur) en smart-farming en precisie landbouw (gemengde teelten en minder gewasbescherming).



Bouwsteen 5:

Aantrekkelijke leefomgeving MRA, parknetwerken

Aanwezige lineaire erfgoedstructuren zoals Stelling van Amsterdam en IJdijken benutten we als recreatieve routes.

Aansluitend op groene lopers vanuit de steden vormen ze parknetwerken door het landschap. Met recreatieve bestemmingen in herbestemde forten van de Stelling. Liniedijken en Ijdijken vormen als natuurlinten van bloemrijke bermen en natte gebieden aantrekkelijke routes in een landschappelijk gevarieerde omgeving.

Ruimtelijk en programmatisch zoeken we naar mogelijkheden de relatie met het Alkmaardermeer te versterken, voor mens en dier.



Van Dam tot Stelling, groene routes het landschap in (gemeente Amsterdam)



Voorbeeld van overstaphalte van een melkschuitroute; haven van Broek in Waterland (foto: Wikimedia Commons)



Bouwsteen 6:

Beleving van Nederland voor bezoekers

Landschapspoorten en toeristische hotspots

We willen een bijdrage leveren aan het spreiden van toeristen. Door met een kwaliteitsslag in het landschap inhoud te geven aan Amsterdam Waterland binnen de bestemming Old Holland van regiokaart Amsterdam Marketing.

Melkschuitroutes Waterland

Bijvoorbeeld door nog bestaande infrastructuur van waterlopen en haventjes beter te benutten. Met de herintroductie van de melkschuitroutes vanuit de stad bijvoorbeeld kunnen vaar- en fietsroutes verknoopt worden waardoor alternatieve recreatieve rondjes ontstaan die de drukke Markermeerdijken kunnen ontlasten. Met de fiets aan boord worden bezoekers vanuit het centrum van Amsterdam naar een van de pittoreske dorpen in Waterland gevaren, door het historisch veenweidelandschap. Waarbij ze landen in de haven van een Waterlands dorp. Daar worden fietsen van de boot geladen en fietst men via een aantrekkelijke route terug naar de stad.



Fietsroute over Aandammerbrug (foto: Bert van As)



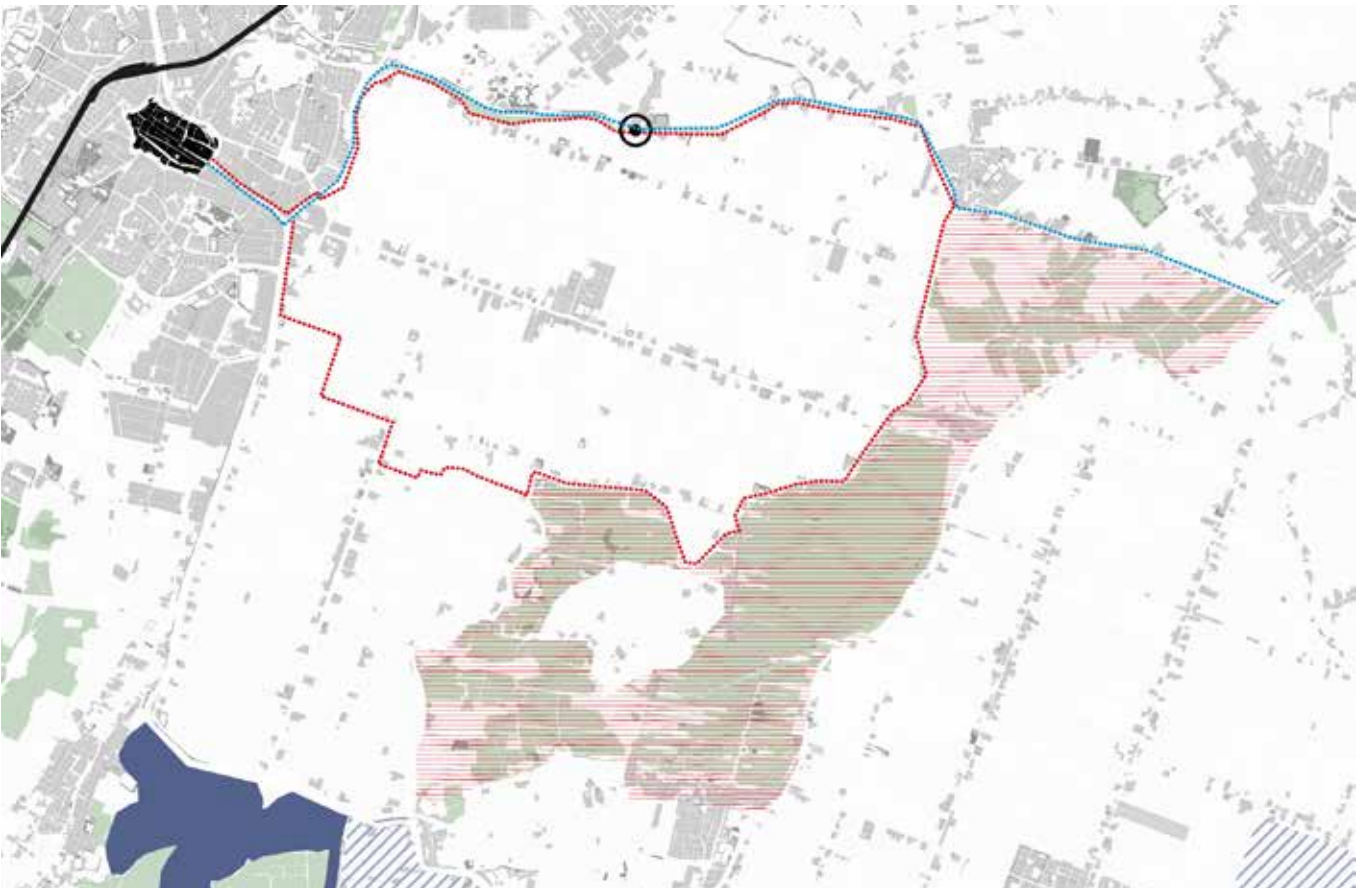
Kaasmarkt Alkmaar (foto: Shirley de Jong)



Schermer en Eilandspolder
(foto: Compendium voor de Leefomgeving)



Koeien in de Eilandspolder (foto: Onno Steendam)



Vaar- en fietsroutes verbinden de kaasmarkt van Alkmaar met de weides van de Mijzenpolder, de Eilandspolder en Schermer

Het historische landschap als onderdeel van een toeristisch icoon

Veel nadrukkelijker dan nu het geval is kan de Kalverpolder een onderdeel worden van een bezoek aan de Zaanse Schans. Met een kwaliteitsslag in het landschap, naar historisch veenweide, met de introductie van historische koeienrassen en het vergroten van de toegankelijkheid wordt de Kalverpolder een uithangbord van het oer-hollandse landschap.

Ook Alkmaar Kaasstad kan op een aantrekkelijke manier met fiets-en wandelroutes gekoppeld worden aan de Mijzenpolder, Eilandspolder en Schermer; landschappen waar de kaas geproduceerd wordt.



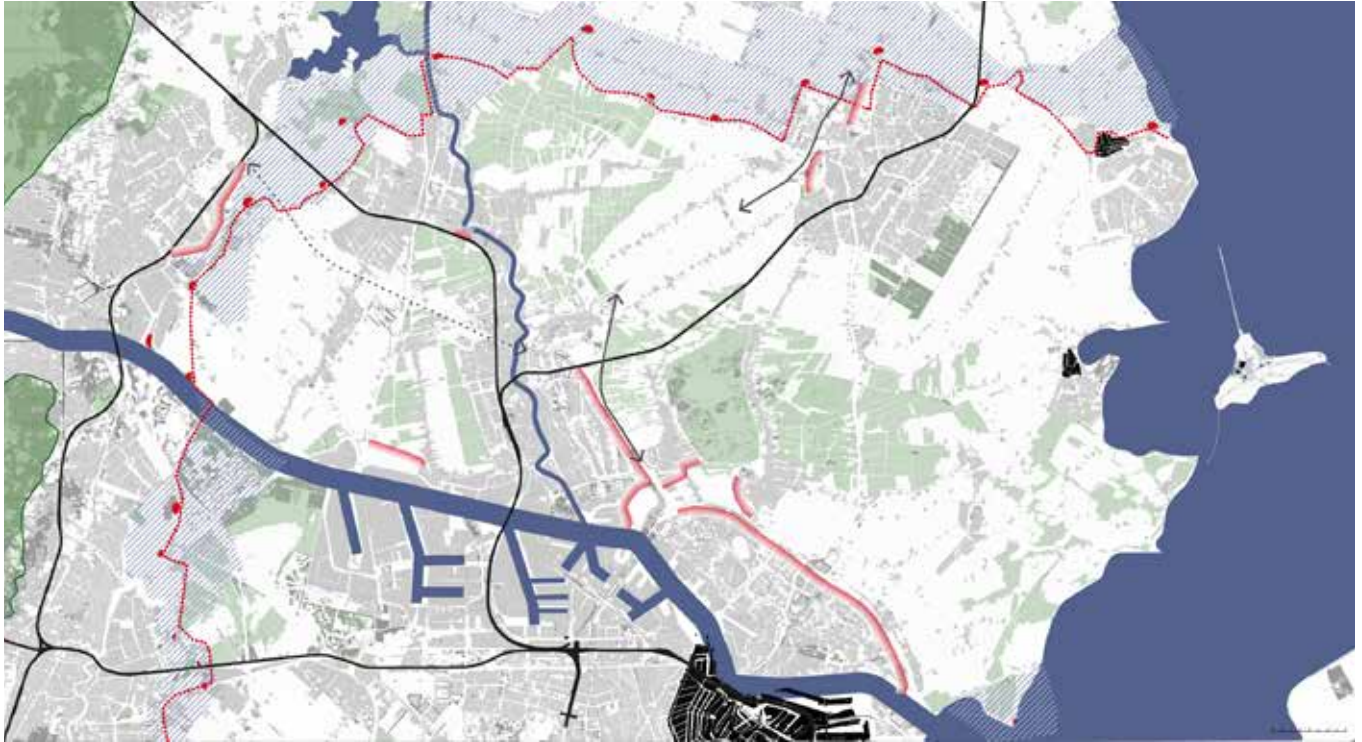
Zaanse Schans en Kalverpolder



2 miljoen bezoekers per jaar bezoeken de Zaanse Schans (foto: Maduarte)



Het historische hollandsse cultuurlandschap van de veenweide etaleren aan de Zaanse Schans (foto: V.McKinney-Sepp)



Vormgeven stadsranden en stadsrandnatuur, wonen aan het landschap

Bouwsteen 7:

Aantrekkelijke leefomgeving MRA – wonen aan het landschap

Er ligt een flinke woningbouwopgave in de regio. Met aanzienlijke impact op het landschap; vanuit het faciliteren van de woningbouw, de energietransitie, waterberging en zoetwatervoorziening. De kwaliteit van het landschap wordt mede bepaald door de verstedelijking. Het beeld van het lage land wordt sterk beïnvloed door de silhouetten van dorpen en steden. Het dorps DNA is één van de kernkwaliteiten van het landschap van Laag Holland.

Hierover gaan we graag in gesprek met betrokken partijen. Hoe kunnen landschap en stad elkaar versterken? De provincie kiest voor binnenstedelijk bouwen. Wat ons betreft: vasthouden. Plannen voor Koers2025 Amsterdam met Sluisbuurt en Havenstad met hoogbouw en verdere verdichting binnen bestaand stedelijk gebied ondersteunen we. De stad dringt zich aan de ene kant op, maar met uitzicht op het weidse landschap; landschappelijk wonen in de stad.

Voorwaarde is dat het landschap als vestigingsvoorwaarde en leefomgeving zorgvuldig wordt vormgegeven. Waar rust en ruimte, individuele bestemmingen en recreatief-toeristische hot-spots worden geboden binnen de context van de sterk groeiende metropool. Door het vergroten van de aantrekkelijkheid en toegankelijkheid van het landschap en het actief vormgeven aan de balans van de wensen en eisen van bezoekers en bewoners, en van recreatie en natuur.

In de regio staat een aantal aanpassingen aan bestaande infrastructuur gepland, vaak aan de rand van bestaande stedelijk gebied.

We willen meebewegen met infrastructurele opgaven door het ontwerpen van goede stadsranden. Compensatie benutten om stadsrandnatuur te ontwikkelen en goede en aantrekkelijke verbindingen tussen stad en landschap (voor mens en dier).



Luchtfoto Eilandspolder (foto: Dutchphoto)

6. Vervolg: samen aan de slag met de realisatie

Met Amsterdam Wetlands toekomst nodigen we partijen uit vanuit diverse belangen en motieven aan te haken. En met ons de visie door te vertalen naar concrete programma's en projecten.

Met de visie zoeken we de samenwerking op waarbij we de veranderkracht in de regio willen benutten; zowel bottom-up als top-down. Waardoor we financieringsmogelijkheden, kennisontwikkeling en ervaringen kunnen delen en bundelen.

De uitdagingen zoals uit dit visiedocument naar voren komen, kunnen het beste door middel van een programmatische aanpak worden aangepakt. Ervaringen elders, zoals de revitalisatie van de Hollandse waterlinie, het Programma Rijke Waddenzee, maar ook de Greenports laten zien dat dit een geschikt middel is om complexe problemen hanteerbaar te maken.

Vanuit onze visie kijken we naar de problematiek in de regio, langs vier programmalijnen. Met een drietal concrete pilots of projecten, binnen grote landschappelijke / geografische eenheden en samen met lokale stakeholders, verkennen we de mogelijkheden en werken toe naar concrete, passende oplossingen.

Het gaat hierbij om het opschalen van lopend onderzoek in de relatie tussen bodemdaling/CO2 in veenweiden naar de schaal van het landschap. Waarin kunnen natuur en landbouw elkaar aanvullen? Welke rol kunnen nieuwe technieken daarin spelen?

Programmalijn 1:

Bodemdaling en klimaat

Onderdeel van deze programmalijn is het voorkomen en herstellen van bodemdaling in de veengebieden. We zien deze lijn in eerste instantie vooral als een interne opgave: welke maatregelen zijn er in de eigen natuurgebieden te nemen om veengroei mogelijk te maken, en bodemdaling tegen te gaan? Werkt verbrakking, zoals wordt voorgesteld in Westzaan, mee aan veenbehoud?

Naast technische oplossing gaat het hier ook om mogelijke inzet van koolstofrechten / blue carbon, en klimaatcompensatie door het bedrijfsleven in de metropoolregio. Ook de discussie over de landschappelijke aspecten van de klimaattransitie (zonnepanelen als verdienmodel, in combinatie met vernatting) hoort in deze programmalijn thuis.

Voorstel pilot 1: het verbeteren van de waterkwaliteit ten behoeve van veenherstel in Ilperveld, Varkensland (met in tweede instantie ook Oostzanerveld en mogelijk Twiske)

Inzet: impuls waterkwaliteit (voorwaarde voor veengroei) door het loskoppelen van de gebieden van de doorspoeling van de Schermerboezem via het Noord-Hollandsch Kanaal. Vaarroutes behouden en versterken. Faciliteren waterberging en tegengaan bodemdaling.

Programmaliijn 2:

Landbouw en natuur

Geredeneerd vanuit de natuurgebieden gaat het hier vooral om nieuwe verdienmodellen om weidevogelbeheer betaalbaar te maken. Aspecten hiervan zijn het vermarkten van maaisel, inzet van fosfaat- en GLB-rechten, nieuwe juridische instrumenten om langjarige afspraken mogelijk te maken, en productontwikkeling (zoals streekproducten, biodiversiteit, recreatie en toerisme).

Voorstel pilot 2 Historisch veen en weidevogels:

Waterland Oost

Inzet: Het stoppen of remmen van bodemdaling in relatie tot weidevogelbeheer en landbouw, en het bieden van een economisch perspectief voor boeren in het gebied door bijvoorbeeld korte ketens (circulair en regionaal). Wat kunnen natuur en landbouw voor elkaar betekenen?

Ook de droogmakerijen maken deel uit van Laag Holland. Landschappelijk en economisch gezien zijn veenweiden en droogmakerijen totaal verschillende gebieden. Aan de andere kant zijn het twee zijden van het zelfde historische verhaal (laag en waterrijk Holland), en zijn de de grootschalige veehouderijen in de droogmakerijen wellicht noodzakelijk om rendabel weidevogelbeheer in de veengebieden uit te kunnen voeren.

Programmaliijn 3:

Recreatie en toerisme

In deze programmaliijn wordt het aanbod voor zowel de bewoner van de MRA, als de toerist op zoek naar het 'echte' Holland verbeterd.

Insteek is in samenwerking met onder meer de provincie Noord-Holland, de recreatieschappen Alkmaarder- en Uitgeestermeer en Twiske-Waterland, en partijen als MRA landschap, Amsterdam Marketing en Bureau Toerisme Laag Holland ontwikkelen van een Recreatief Grid voor de beleving van natuur en landschap.

Met het Recreatief Grid beogen we in het landschap rust en ruimte, individuele bestemmingen en recreatief-toeristische hotspots te bieden, binnen de context van de sterk groeiende metropool. Door het vergroten van de aantrekkelijkheid en toegankelijkheid van het landschap en het actief vormgeven aan de balans tussen de wensen en eisen van bezoekers en bewoners, en van recreatie en natuur.

Voorstel pilot 3: Alkmaar Kaasstad

Inzet: Verbinden stad en land. Uitbreiden toeristisch product Alkmaar Kaasstad met Mijzenpolder, Eilandspolder en Schermer. In combinatie met een kwaliteitsslag in het landschap en productontwikkeling met boeren en keten.

Programmalijn 4:

Governance

Momenteel wordt er in tal van provincies gewerkt aan nieuwe vormen van natuur- en landschapsbescherming. Voorbeelden hiervan zijn de Nationale parken van wereldklasse, provinciale landschappen, Unesco geopark en het Regionale Netwerk het Groene Woud in Noord-Brabant. Maar ook in het buitenland zijn er tal van voorbeelden van “voedsellandschappen” rond grote steden en regionale landschappen zoals bijvoorbeeld in Vlaanderen.

In deze programmalijn wordt verkend hoe de bestaande Gebiedscommissie Laag Holland doorontwikkeld kan worden naar een uitvoeringsgerichte organisatie, gericht op tot stand brengen van een kwaliteitsslag in het landschap. We laten ons daarbij actief inspireren door de diverse governance-modellen die er zijn.

Werk in uitvoering

Langs de programmalijnen verdiepen we de visie met (lokale) experts en bewoners. Met de uitvoering van concrete projecten en pilots gaat Amsterdam Wetlands van start, worden het concept en de aanpak al doende doorontwikkeld en wordt de positie verstevigd.

Stip op de horizon 2050: Amsterdam Wetlands als regionaal merk met een op uitvoering gerichte organisatie? Waar het behoud van landschap, natuur en natuurlijke hulpbronnen wordt gecombineerd met de ontwikkeling van economische activiteiten (met name recreatie, toerisme en landbouw), met respect voor het cultureel erfgoed en het milieu.

Amsterdam Wetlands biedt hiervoor een handelsperspectief. Hiermee doen we als terreinbeherende organisaties een aanbod aan de omgeving en nodigen partijen uit samen met ons vorm te geven aan dit perspectief voor Laag Holland. Amsterdam Wetlands is daarbij bovenal een natuurinclusief verhaal. Erop gericht dat natuur en landschap, en de beleving ervan, er beter van worden.

Colofon

Opgesteld door

Franke Hoekstra (Staatsbosbeheer)
Martijn de Jong (Natuurmonumenten)
Henny Scholten (Recreatie Noord-Holland)
Onno Steendam (Landschap Noord-Holland)
Saline Verhoeven (Natuurlijke Zaken, Landschap Noord-Holland)

Stuurgroep

Ernest Briët (Landschap Noord-Holland)
Jos Gilliam (Recreatie Noord-Holland)
Willem Hellevoort (Natuurmonumenten)
Riena Tienkamp (Staatsbosbeheer)

Eindredactie

Saline Verhoeven (Natuurlijke Zaken, Landschap Noord-Holland)

Foto's en beelden

Voorpagina: Ilperveld, Twiske, Oostzanerveld, foto Jan Tuijp
Pag. 4: foto's (vlnr, vbnb) Kees Scharringa, Dennis Schaefer, Koos Leek, Johan Stuart, Nico Dekker
Pag. 6: Jelle Abma
Pag. 8: Daniëlle Hollants
Pag. 10: Peter Veldt
Pag. 14: Nico Dekker
Pag. 16: Onno Steendam
Pag. 18: W. Zwaan, Saline Verhoeven
Pag. 19: Frank van de Most, Rijksmuseum
Pag. 27: Bert van As
Pag. 28: Shirley de Jong, Onno Steendam
Pag. 29: Maduarte, V.McKinney-Sepp
Pag. 32: Dutchfoto

In dit magazine zijn de rechthebbenden vermeld voor zover bekend. Mocht u rechthebbend zijn van beeldmateriaal, maar niet zijn genoemd, neemt u dan desgewenst contact op.

Tot stand gekomen

Dit perspectief is tot stand gekomen met financiële steun van de Provincie Noord-Holland



Amsterdam Wetlands, Landschap Noord-Holland, Natuurmonumenten, Recreatie Noord-Holland, Staatsbosbeheer